



T.C.

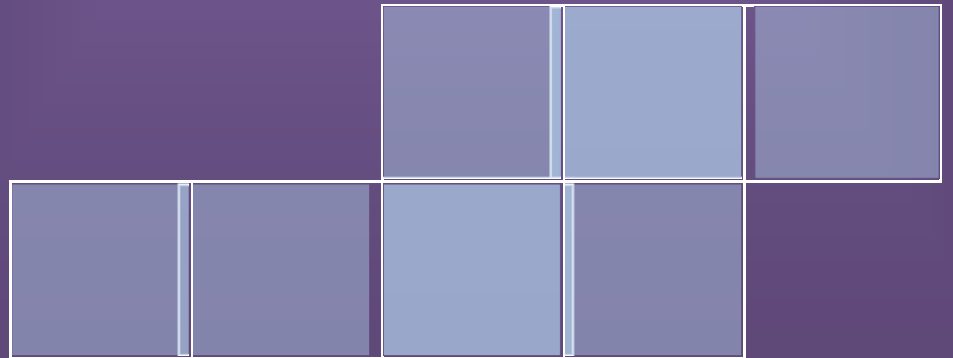
KEÇİÖREN KAYMAKAMLIĞI  
VİLAYETLER HİZMET BİRLİĞİ

ANAOKULU

2024-2028

STRATEJİK

PLANI





***Geçmişte sayısız medeniyet kurmuş milletin çocukları olduğumuzu ispat etmek için yapmamız lazım gelen şeylerin hepsini yaptığımızı ileri süremeyiz; bu güne ve yarına bırakılmış daha büyük işlerimiz vardır. Herhangi bir amaca ulaşmakla yetinmeyeceğiz. Durmadan daha ileriye varmak için çalışacağız***

*K. Atatürk*

## İSTİKLAL MARŞI



Korkma! Sönmez bu şafaklarda yüzen al sancak,  
Sönmeden yurdumun üstünde tüten en son ocak.  
O benim milletimin yıldızıdır, parlayacak;  
O benimdir, o benim milletimindir ancak.

Çatma, kurban olayım, çehreni ey nazlı hilal!  
Kahraman ırkıma bir gül; ne bu şiddet, bu celal?  
Sana olmaz dökülen kanlarımız sonra helal...  
Hakkıdır, Hakk'a tapan milletimin istiklal.

Ben ezelden beridir hür yaşadım, hür yaşarım, Hangi  
çalgın bana zincir vuracakmış? Şaşarım. Kükremiş sel  
gibiyim, bendimi çiğner, aşarım, Yırtarım dağları,  
enginlere sığmam, taşarım.

Garbın afakını sarmışsa çelik zırhlı duvar,  
Benim iman dolu göğsüm gibi serhaddim var.  
Ulusun, korkma! Nasıl böyle bir imanı boğar,  
"Medeniyet" dediğin tek dişi kalmış canavar?

Arkadaş! Yurduma alçakları uğratma sakın,  
Siper et gövdeni, dursun bu hayâsızca akın.  
Doğacaktır sana vadettiği günler Hakk'ın, Kim  
bilir, belki yarın belki yarından da yakın.

Bastığın yerleri "toprak" diyerek geçme, tanı,  
Düşün altındaki binlerce kefensiz yatanı.  
Sen şehit oğlusun, incitme, yazıktır atanı,  
Verme, dünyaları alsan da bu cennet vatanı.

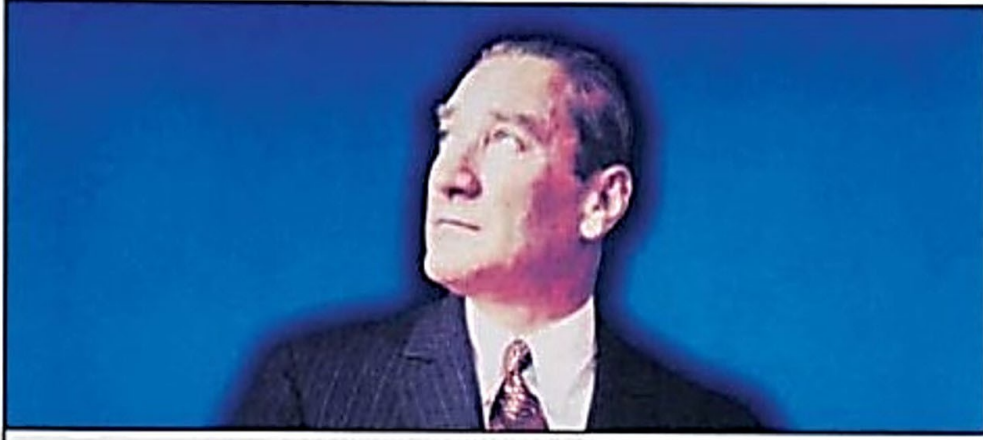
Kim bu cennet vatanın uğruna olmaz ki feda? Şüheda  
fışkıracak, toprağı sıksan şüheda.  
Canı, cananı, bütün varımı alsın da Hüda,  
Etmesin tek vatanımdan beni dünyada cüda.

Ruhumun senden İlahî, şudur ancak emeli:  
Değmesin mabedimin göğsüne namahrem eli.  
Bu ezanlar, ki şehadetleri dinin temeli,  
Ebedî, yurdumun üstünde benim inlemeli.

O zaman vecdile bin secde eder, varsa taşım,  
Her cerihamdan, lahî, boşanıp kanlı yaşım,  
Fışkırır ruhumücerret gibi yerden naaşım,  
O zaman yükselerek arşa değer belki başım.

Dalgalan sen de şafaklar gibi ey şanlı hilal!  
Olsun artık dökülen kanlarımın hepsi helal.  
Ebediyen sana yok, ırkıma yok izmihlal.  
Hakkıdır, hür yaşamış bayrağımın hürriyet;  
Hakkıdır, Hakk'a tapan milletimin istiklal.

## GENÇLİĞE HİTABE



### Ey Türk Gençliği!

Birinci vazifen, Türk İstiklâlini, Türk Cumhuriyetini ilelebet muhafaza ve müdafaa etmektir. Mevcudiyetinin ve istikbalinin yegâne temeli budur. Bu temel, senin, en kıymetli hazinendir. İstikbalde dahi, seni, bu hazineden mahrum etmek istiyecek dahili ve harici bedhahların olacaktır. Birgün, istiklâl ve Cumhuriyeti müdafaa mecburiyetine düşersen, vazifeye atılmak için, içinde bulunacağın vaziyetin imkân ve şeraitini düşünmeyeceksin! Bu imkân ve şerait, çok namüsaıt bir mahiyette tezahür edebilir. İstiklâl ve Cumhuriyetine kastedecek düşmanlar, bütün dünyada emsali görülmemiş bir galibiyetin mümessili olabilirler. Cebren ve hile ile aziz vatanın bütün kaleleri zapt edilmiş, bütün tersanelerine girilmiş, bütün orduları dağıtılmış ve memleketin her köşesi bilfiil işgal edilmiş olabilir. Bütün bu şeraitten daha elim ve daha vahim olmak üzere, memleketin dahilinde, iktidara sahip olanlar gaflet ve dalâlet ve hattâ hıyanet içinde bulunabilirler. Hattâ bu iktidar sahipleri şahsi menfaatlerini müstevîlerin siyasi emelleriyle tevhit edebilirler. Millet, fakr-u zaruret içinde harap ve bitap düşmüş olabilir.

### Ey Türk İstikbalinin Evlâdı!

İşte, bu ahval ve şerait içinde dahi vazifen; Türk İstiklâl ve Cumhuriyetini kurtarmaktır. Muhtaç olduğun kudret damarlarındaki asil kanda mevcuttur.

Gazi Mustafa Kemal ATATÜRK

20 Ekim 1927

## VİLAYETLER HİZMET BİRLİĞİ ANAOKULU HARİTASI



## OKUL/KURUM BİLGİLERİ

Tablo 1 Okul Kurum Bilgileri

<b>İli:</b> ANKARA	
<b>İlçesi:</b> KEÇİÖREN	
<b>Adres:</b>	Osmangazi Mah. Aşıkpaşa cad. No: 101/2
<b>Telefon No:</b>	0312 580 00 53
<b>e- Posta Adresi:</b>	vilayetler.anaokulu@hotmail.com
<b>Kurum Kodu:</b>	973588
<b>Coğrafi Konum (link)</b>	40°00'26"N 32°51'52"E
<b>Faks Numarası:</b>	-
<b>Web sayfası adresi:</b>	<a href="https://keciorenhbanao.meb.k12.tr/">https://keciorenhbanao.meb.k12.tr/</a>
<b>Öğretim Şekli:</b>	İkili Eğitim



Günümüz modern 21. yüzyıl dünyasında teknolojik gelişmelerde yaşanan dijitalleşme ile yaşamımızda birçok değişimler yaşanmıştır. Çok hızlı gelişen, değişen teknolojilerle bilginin değişim süreci de hızla değişmiştir. Bu bağlamda günümüz dünyasına uyum sağlamak için yaşamımızda değişim ve gelişim zorunlu hale gelirken bu duruma paralel olarak yaşam boyu eğitim anlayışımız yaşam boyu öğrenme kavramına evrilmiştir. Yaşam boyu öğrenme bebeklik, çocukluk dönemleri ile beraber insan ömrünü kapsayan bir süreçtir. Lindeman'ın "Bütün hayat öğrenmedir..." perspektifiyle okulöncesi eğitimin önemini vurgulamak istiyoruz.

Yaşam boyu öğrenmenin çok önemli bir dönemini oluşturan okulöncesi eğitim; çocuklar, aileler ve toplum üzerinde yadsınamaz etkisi ve katkısı vardır. 0-6 yaş arasını kapsayan erken çocukluk dönemi çocuğun en hızlı geliştiği dönemdir. Beyin yapısı ve fonksiyonlarının gelişiminin üçte ikilik bölümü 0-4 yaş arasında tamamlanmaktadır. Erken çocukluk dönemindeki deneyimler beyinin çalışma biçimi için belirleyicidir. Yapılan çalışmalar okul öncesi eğitimi alan çocuklarda okula devam oranlarının ve okul başarısının daha yüksek olduğunu göstermiştir. Okul öncesi eğitim sosyal ve duygusal gelişimi destekleyerek, yetişkinlik döneminde de kişilerin daha üretici ve verimli olmalarını ve sahip oldukları potansiyeli tam olarak kullanmalarını öngörür.

Çocukların gelişim özellikleri, bireysel farklılıkları ve yetenekleri göz önüne alan sağlıklı bir biçimde fiziksel, duygusal, dil, sosyal ve zihinsel yönden gelişmelerini sağlayan, olumlu kişilik temellerinin atıldığı, yaratıcı yönlerinin ortaya çıkarıldığı, çocukların kendilerine güven duymalarının sağlandığı, ebeveyn ve eğitimcilerin etkin olduğu kaliteli bir okul öncesi eğitim programına katılan çocukların diğer çocuklara kıyasla gelecekte okul başarıları daha yüksek, sosyal ve duygusal, zihinsel ve fiziksel gelişim açısından daha yetkin olduklarını yapılan araştırmalar göstermiştir.

Sürekli değişen ve gelişen ortamlarda çağın gerekleri ile uyumlu bir eğitim öğretim anlayışı, başarı için sistemli ve planlı bir çalışmayı kaçınılmaz kılmıştır. Başarılı olmak da iyi bir planlama ve bu planın etkin bir şekilde uygulanmasına bağlıdır. Sürekli hizmet içi eğitim alan öğretmenleriyle alanında uzmanlaşmış personeli ile özgüveni gelişmiş çocuklarıyla Okul Öncesi Eğitim de fark yaratmak en önemli amacımızdır. Bu anlamda Vilayetler Hizmet Birliği Anaokulu Müdürlüğü stratejik planlama çalışması ile okulumuzun vizyon ve misyonu var oluş amacına uygun bir biçimde ortaya konulmuş, bu vizyona ulaşmak için stratejik amaçlar ve hedefler belirlenmiştir. Vilayetler Hizmet Birliği Anaokulu Kapsamı ve özgün bir çalışmanın sonucu hazırlanan 2024-2028 Stratejik Planı okulumuzun çağa uyumu ve gelişimi açısından tespit edilen ve ulaşılması gereken hedefleri kapsamaktadır. Katılımcı bir anlayış ile oluşturulan Stratejik Plânın, okulumuzun eğitim yapısının daha da güçlendirilmesinde bir rehber olarak kullanılması öngörülmektedir.

Bu planlama; 5018 sayılı Kamu Mali Yönetimi ve Kontrol Kanunu gereği, Kamu kurumlarında stratejik planlamanın yapılması gerekliliği esası doğrultusunda hazırlanmıştır.

Bu planın Okul Öncesi Eğitim Kurumları için yön gösterici bir çalışma olarak değerlendirilmesi dileklerle planın hazırlanmasında her türlü özveriye gösteren ve sürecin tamamlanmasına katkıda bulunan stratejik planlama ekibimize, İlçe Milli Eğitim Müdürlüğümüz Strateji Geliştirme Bölümü çalışanlarına teşekkür ediyor, tüm personelimize başarılar diliyorum.

Miser, R. (2020). *Yaşamboyu Öğrenme ve Yetişkin Eğitimi*. Ankara: Nobel Yayın. s. 5-7

# İÇİNDEKİLER

## 1. GİRİŞ VE STRATEJİK PLANIN HAZIRLIK SÜRECİ

- 1.1. Strateji Geliştirme Kurulu ve Stratejik Plan Ekibi
- 1.2. Planlama Süreci

## 2. DURUM ANALİZİ

- 2.1. Kurumsal Tarihçe
- 2.2. Uygulanmakta Olan Planın Değerlendirilmesi
- 2.3. Mevzuat Analizi
- 2.4. Üst Politika Belgelerinin Analizi
- 2.5. Faaliyet Alanları ile Ürün ve Hizmetlerin Belirlenmesi
- 2.6. Paydaş Analizi
- 2.7. Kuruluş İçi Analiz
  - 2.7.1. Teşkilat Yapısı
  - 2.7.2. İnsan Kaynakları
  - 2.7.3. Teknolojik Düzey
  - 2.7.4. Mali Kaynaklar
  - 2.7.5. İstatistiki Veriler
- 2.8. Dış Çevre Analizi (Politik, Ekonomik, Sosyal, Teknolojik, Yasal ve Çevresel Çevre Analizi -PESTLE)
- 2.9. Güçlü ve Zayıf Yönler ile Fırsatlar ve Tehditler (GZFT) Analizi
- 2.10. Tespit ve İhtiyaçların Belirlenmesi

## 3. GELECEĞE BAKIŞ

- 3.1. Misyon
- 3.2. Vizyon
- 3.3. Temel Değerler

## 4. AMAÇ, HEDEF VE STRATEJİLERİN BELİRLENMESİ

- 4.1. Amaçlar
- 4.2. Hedefler
- 4.3. Performans Göstergeleri
- 4.4. Stratejilerin Belirlenmesi
- 4.5. Maliyetlendirme

## 5. İZLEME VE DEĞERLENDİRME

## 6. TABLO/ŞEKİL/GRAFİKLER/EKLER





# I. BÖLÜM

## GİRİŞ VE STRATEJİK PLANIN HAZIRLIK SÜRECİ



2024 - 2028  
Stratejik **PLAN**

## 1.1.

## Strateji Geliştirme Kurulu ve Stratejik Plan Ekibi

2024-2028 dönemi stratejik plan hazırlanması süreci Üst Kurul ve Stratejik Plan Ekibinin oluşturulması ile başlamıştır. Ekip tarafından oluşturulan çalışma takvimi kapsamında ilk aşamada durum analizi çalışmaları yapılmış ve durum analizi aşamasında paydaşlarımızın plan sürecine aktif katılımını sağlamak üzere paydaş anketi, toplantı ve görüşmeler yapılmıştır.

Durum analizinin ardından geleceğe yönelim bölümüne geçilerek okulumuzun amaç, hedef, gösterge ve eylemleri belirlenmiştir. Çalışmaları yürüten ekip ve kurul bilgileri alta verilmiştir.

**Strateji Geliştirme Kurulu:** Okul müdürünün başkanlığında, bir okul müdür yardımcısı, bir öğretmen ve okul/aile birliği başkanı ile bir yönetim kurulu üyesi olmak üzere 5 kişiden oluşan üst kurul kurulur.

**Stratejik Plan Ekibi:** Okul müdürü tarafından görevlendirilen ve üst kurul üyesi olmayan müdür yardımcısı başkanlığında, belirlenen öğretmenler ve gönüllü velilerden oluşur.

**Tablo2. Strateji Geliştirme Kurulu ve Stratejik Plan Ekibi Tablosu**

## STRATEJİK PLAN ÜST KURULU

SIRA NO	ADI SOYADI	GÖREVİ
1	Vildan YILMAZ	Okul Müdürü
2	Nuray GENÇ	Psikolojik Danışman-Rehber Öğretmen
3	Emine Sena ÜNAL	Öğretmen
4	Elif MUMCU	Okul Aile Birliği Başkanı
5	Sumru DELİKAYA	Okul Aile Birliği Yönetim Kurulu Üyesi

## STRATEJİK PLAN EKİBİ

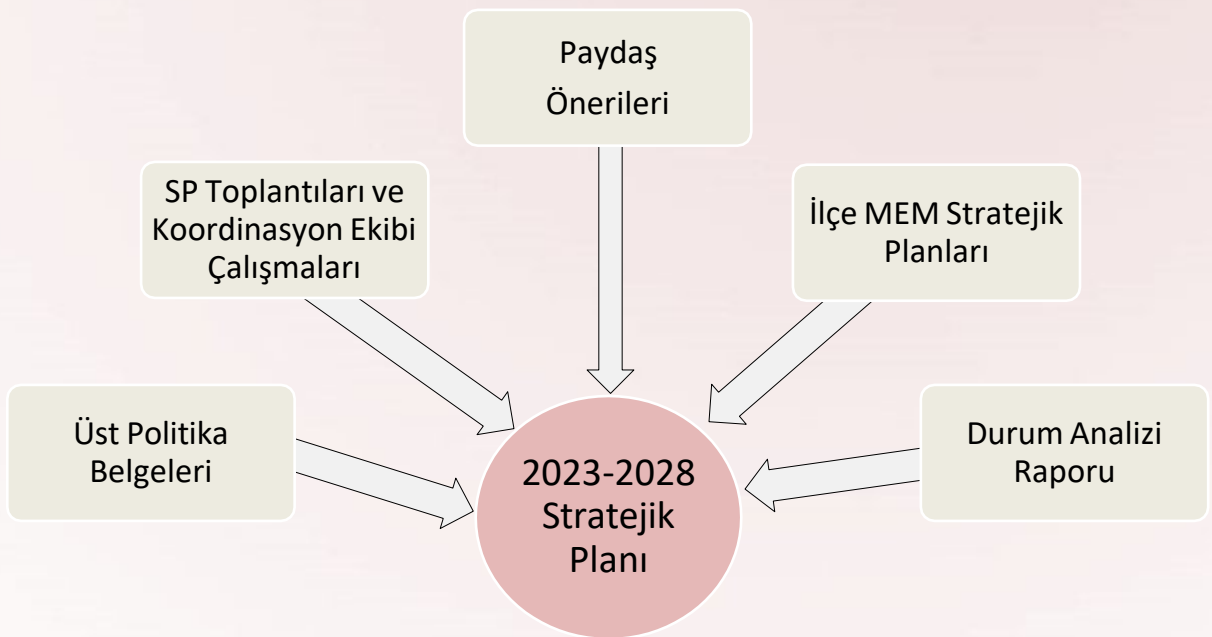
SIRA NO	ADI SOYADI	GÖREVİ
1	Vildan YILMAZ	Okul Müdürü
2	Nuray GENÇ	Psikolojik Danışman-Rehber Öğretmen
3	Emine KILIÇARSLAN	Öğretmen
4	Elif MUMCU	Okul Aile Birliği Başkanı
5	Merve ÇAĞLAR	Gönüllü Veli

2024-2028 dönemi stratejik plan hazırlanma süreci Strateji Geliştirme Kurulu ve Stratejik Plan Ekibi'nin oluşturulması ile başlamıştır. Ekip tarafından oluşturulan çalışma takvimi kapsamında ilk aşamada durum analizi çalışmaları yapılmış ve durum analizi aşamasında, paydaşlarımızın plan sürecine aktif katılımını sağlamak üzere paydaş anketi, toplantı ve görüşmeler yapılmıştır. Durum analizinin ardından geleceğe yönelim bölümüne geçilerek okulumuzun/kurumumuzun amaç, hedef, gösterge ve stratejileri belirlenmiştir.

5018 sayılı Kamu Mali Yönetimi ve Kontrol Kanunu, kamu idarelerinin kalkınma planları, ulusal programlar, ilgili mevzuat ve benimsedikleri temel ilkeler çerçevesinde geleceğe ilişkin misyon ve vizyonlarını oluşturmaları, amaçlar ve ölçülebilir hedefler belirlemeleri, performanslarını önceden belirlenmiş olan göstergeler doğrultusunda ölçmeleri ve bu süreçleri izleyip değerlendirmeleri amacıyla katılımcı yöntemlerle stratejik plan hazırlamalarını zorunlu kılmıştır.

Cumhurbaşkanlığı tarafından belirlenen politikalar, programlar, ilgili mevzuat ve benimsedikleri temel ilkeler çerçevesinde Bakanlığımız merkez teşkilatı, il ve ilçe millî eğitim müdürlüklerimiz ile okul ve kurumlarımız 2024-2028 stratejik planlarını oluşturacaklardır. Millî Eğitim Bakanlığı 2022/21 sayılı genelgesi ve "Millî Eğitim Bakanlığı 2024-2028 Stratejik Plan Hazırlık Programı" na uygun olarak 2024-2028 stratejik planlarının hazırlanması istenmiştir. Bu süreçte çalışanların aktif katılım ve katkılarının gerekliliği personele duyurulmuştur. Çalışmalar, "Kamu İdareleri İçin Stratejik Planlama Kılavuzu"nda ortaya konulan süreç ve model önerilerine uygun olarak yürütülmüştür. Bu çerçevede, stratejik plan çalışmalarını yürütmek Ekiplerin oluşturulmasını takiben hazırlık çalışmalarına ilişkin ilkeler ve esaslar ile izlenecek yöntem, süreç ve çalışma takvimine ilişkin ayrıntılar kararlaştırılmış ve bu doğrultuda Stratejik Plan çalışmaları yürütülmüştür. 2024-2028 Stratejik Planının amaç, hedef ve stratejilerine dayanak teşkil edecek olan tespitler ve ihtiyaçları belirlemek için hazırlık programı çerçevesinde durum analizi çalışmaları yapılmıştır.

### Plan Oluşum Şeması



## Stratejik Yönetim Süreci

Stratejik yönetim sürecinin tamamını içerecek şekilde stratejik plan hazırlık süreci, durum analizi, geleceğe bakış, strateji geliştirme, eylem planları, izleme ve değerlendirme, stratejik planın güncellenmesi ve stratejik planın sunulması bölümlerinden oluşmaktadır.

<ul style="list-style-type: none"><li>Planın sahiplenilmesi</li><li>Planlama sürecinin organizasyonu</li><li>İhtiyaçların tespiti</li><li>Zaman planı</li><li>Hazırlık programı</li></ul>	<b>STRATEJİK PLAN HAZIRLIK SÜRECİ</b>	<b>Planlama sürecinin planlanması</b>
<ul style="list-style-type: none"><li>Kurumsal tarihçe</li><li>Uygulanmakta olan stratejik planın değerlendirilmesi</li><li>Mevzuat analizi</li><li>Üst politika belgeleri analizi</li><li>Faaliyet alanları ile ürün ve hizmetlerin belirlenmesi</li><li>Paydaş analizi</li><li>Kuruluş içi analiz</li><li>GZFT analizi</li></ul>	<b>DURUM ANALİZİ</b>	<b>Neredeyiz?</b>
<ul style="list-style-type: none"><li>Misyon</li><li>Vizyon</li><li>Temel değerler</li></ul>	<b>GELECEĞE BAKIŞ</b>	<b>Nereye Ulaşmak İstiyoruz?</b>
<ul style="list-style-type: none"><li>Amaçlar</li><li>Hedefler</li><li>Performans göstergeleri</li><li>Stratejiler</li></ul>	<b>STRATEJİ GELİŞTİRME</b>	
<ul style="list-style-type: none"><li>Faaliyetler</li><li>Sorumlular</li></ul>	<b>EYLEM PLANLARI</b>	<b>Gitmek istediğimiz yere nasıl ulaşabiliriz?</b>
<ul style="list-style-type: none"><li>Performans hedefleri</li><li>Performans göstergeleri</li><li>Faaliyetler</li><li>Projeler</li><li>Maliyetlendirme</li><li>Bütçeleme</li></ul>	<b>PERFORMANS PROGRAMI</b>	
<ul style="list-style-type: none"><li>Stratejik plan izleme raporu</li><li>Stratejik plan değerlendirme raporu</li><li>Stratejik plan gerçekleşme raporu</li><li>Faaliyet raporu</li><li>İç denetim</li></ul>	<b>İZLEME VE DEĞERLENDİRME</b>	<b>Başarımızı nasıl takip eder ve değerlendiririz?</b>



## II. BÖLÜM

### DURUM ANALİZİ



2024 - 2028  
Stratejik **PLAN**

Stratejik planlama sürecinin ilk adımı olan durum analizi, okulumuzun/kurumumuzun “neredeyiz?” sorusuna cevap vermektedir. Okulumuzun/kurumumuzun geleceğe yönelik amaç, hedef ve stratejiler geliştirebilmesi için öncelikle mevcut durumda hangi kaynaklara sahip olduğu ya da hangi yönlerinin eksik olduğu ayrıca, okulumuzun/kurumumuzun kontrolü dışındaki olumlu ya da olumsuz gelişmelerin neler olduğu değerlendirilmiştir. Dolayısıyla bu analiz, okulumuzun/kurumumuzun kendisini ve çevresini daha iyi tanımasına yardımcı olacak ve stratejik planın sonraki aşamalarından daha sağlıklı sonuçlar elde edilmesini sağlayacaktır.

Durum analizi bölümünde, aşağıdaki hususlarla ilgili analiz ve değerlendirmeler yapılmıştır;

- Kurumsal tarihçe
- Uygulanmakta olan planın değerlendirilmesi
- Mevzuat analizi
- Üst politika belgelerinin analizi
- Faaliyet alanları ile ürün ve hizmetlerin belirlenmesi
- Paydaş analizi
- Kuruluş içi analiz
- Dış çevre analizi (Politik, ekonomik, sosyal, teknolojik, yasal ve çevresel analiz)
- Güçlü ve zayıf yönler ile fırsatlar ve tehditler (GZFT) analizi
- Tespit ve ihtiyaçların belirlenmesi



Vilayetler Hizmet Birliği Anaokulu Müteahhit Yücel ASLANTÜRK tarafından inşaatı bitirilerek 20 Aralık 2010 tarihinde Milli Eğitim Müdürlüğüne teslim edilmiştir. Okulumuz Keçiören İlçesine bağlı Osmangazi Mahallesi Aşık Paşa Caddesi No: 101/2 adresinde bulunmaktadır. Okulumuz Milli Eğitim Müdürlüğüne teslim edildiği tarihte “ Osman Hamdi Bey Anaokulu “ adıyla eğitim ve öğretime açılmıştır. İl Milli Eğitim Müdürlüğü’nün 22.04.2011 tarih ve 05/32408 sayılı yazısı ile ismi “Vilayetler Hizmet Birliği Anaokulu” olarak değiştirilmiştir.

Şu anda bir müdür, bir rehber öğretmen , 12 öğretmen(1 doğum izinli, 1 yurt dışı görevli) ve 192 öğrenci ile öğretime devam etmekteyiz. 4 hizmetli personelimiz yanında 1 adet TYP personelimiz bulunmaktadır.

## Geçmiş Yıllarda Görev Yapan Okul Müdürleri

Görev Yılları	Adı – Soyadı
2010-2011	Pınar AKGÜL
2011-2014	Leyla KÖKSAL
2014-2023	İlknur İŞCANOĞLU
2023-Halen	Vildan YILMAZ



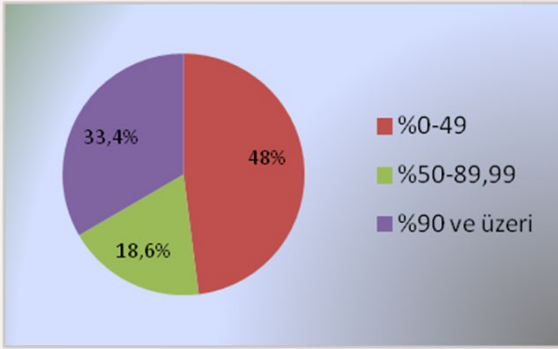
2019-2023 Stratejik Planımızda toplam 3 amaca ilişkin; 3 hedef, 12 performans göstergesi mevcuttur. Değerlendirme raporu, 2019-2023 Dönemi Stratejik Planının 2023 yılı hedeflere ve hedeflere ait performans göstergelerine ulaşma oranları dikkate alınarak hazırlanmıştır. Raporda; stratejik planda belirlenmiş olan amaç ve hedefler, sorumlu birim ve performans göstergeleri bazında değerlendirilmiştir ve her bir performans göstergesi için performans hesaplaması yüzde olarak hesaplanmıştır. Performans göstergelerine ilişkin değerlendirmeler; Her bir performans göstergesinin hedefe etkisi göz önünde bulundurularak hedef bazında performans hesaplaması yapılmıştır.

Hedef Performansının Hesaplanmasında Dikkat Edilen Hususlara Aşağıda Yer Verilmiştir:

- Tablolarda yer alan hedef performansları, performans göstergelerinin gerçekleşme yüzdeleri tek tek hesaplandıktan sonra ilgili göstergenin hedefe olan etkisi bulunarak sonuçların toplanmasıyla elde edilmiştir.

- Bazı göstergelerin performansı yüzde 100'ü aşmıştır. Ancak hedef performansının ölçümünde bu değer 100 olarak dikkate alınmıştır. Böylece diğer göstergelerin hedefe etkisinin doğru hesaplanması sağlanmıştır.

- Bazı göstergelerin performansı negatif bir değer almıştır. Ancak hedef performansının ölçümünde bu değer 0 olarak dikkate alınmıştır. Böylece diğer göstergelerin hedefe etkisinin doğru hesaplanması sağlanmıştır.

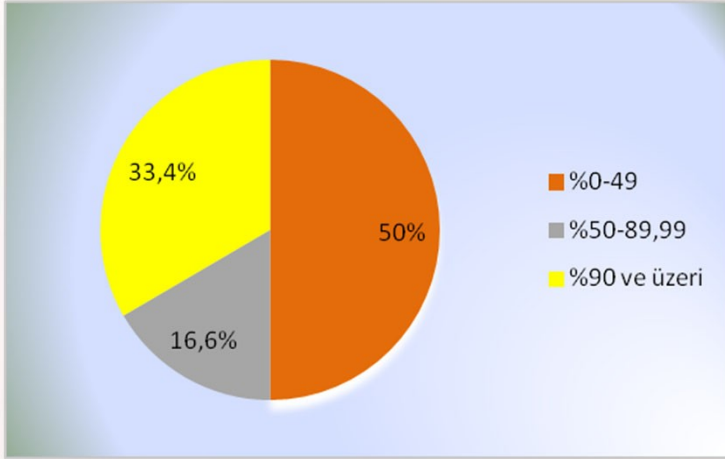


GERÇEKLEŞME (%)	YORUM	GERÇEKLEŞME DURUMU
Gerileme	Hedeften büyük oranda sapma	İYİLEŞTİRİLMELİ
%0-49	Hedeften sapma	İYİLEŞTİRİLMELİ
%50-89,99	Kısmi-Makul düzeyde hedefe ulaşma	MAKUL
%90 ve üzeri	Hedefe ulaşma	BAŞARILI

Değerlendirmelerimiz sonucunda, hedef göstergelerimize etki eden önemli gelişmeler yaşandığını gözlemledik. Önemli gelişmelerden biri okul bütçesinin hedeflere ulaşmada yetersiz kalması ve hedefler haricinde farklı ihtiyaçların doğmasıyla birlikte acil olan ihtiyaçların karşılanması diyebiliriz. Ayrıca velilerin okuldaki toplantı ve seminerlere karşı ilgisizliği hedeflere ulaşmamızda olumsuz etki yarattı. Tüm dünyada ve ülkemizde oluşan COVID-19 pandemisi, eğitim alanında büyük zorluklar ortaya çıktı. Dünya genelinde bir süre okulların kapanması veya anaokulu olarak okulumuzun belli bir süre sonra sınırlı katılımı ve büyük önlemlerle açık kalması, öğrenciler ve eğitim üzerinde olumsuz etkilere yol açtı. Bununla birlikte sosyal mesafenin artırılması kapsamında ve velilerin çocukları için endişe duymasından dolayı sınıf ve okul mevcudunda düşüş yaşandı ve 3-5 yaş çocukların eğitim-öğretime erişimi kısıtlandı. 06.02.2023 tarihinde Kahramanmaraş'ta yaşanan deprem, psikolojik ve sosyal hasara neden oldu ve öğrencilerin eğitimini olumsuz etkiledi. Okulumuz 3-5 yaş öğrencileri her ne kadar olay hakkında bilgi sahibi olmasalar da ev ortamında aileleriyle tv haberlerine maruz kaldı. Ayrıca KEÇİÖREN ilçesine gelen göç dalgası, bu ilçedeki eğitim kurumlarını zorladı. Öğrenci sayısının artması, sınıfların kalabalık olmasına ve öğretmen kaynaklarının yetersiz kalmasına yol açtı. Pandemi sırasında öğrenciler, öğretmenler ve eğitim kurumları, çevrimiçi eğitim platformlarına daha fazla bağımlı hale geldi. Okul öncesi eğitimi daha çok yüz yüze eğitime uygun olduğu için çevrim içi derslerden verim alınamadı. Bu gibi nedenlerle performans göstergelerimizin gerçekleşme durumu beklentinin altında kaldı. 2024-2028 yeni stratejik planında bu zorlukların üstesinden gelmeyi ve daha etkili bir eğitim ortamı oluşturmayı hedeflemekteyiz.



## MEVCUT PLANIMIZIN GÖSTERGELER BAZINDA GERÇEKLEŞMELERİ



### BAŞARILI OLDUĞUMUZ ALANLAR

Kayıt bölgesindeki öğrencilerden okula kayıt yaptıranların oranı

Okula yeni başlayan öğrencilerden oryantasyon eğitimine katılanların oranı

Bir eğitim ve öğretim döneminde 1 ay ve üzeri devamsızlık yapan öğrenci oranı

Veli toplantı sayıları

Kurumda başarılı olduğumuz alanlardır.

GERÇEKLEŞME (%)	YORUM	GERÇEKLEŞME DURUMU
Gerileme	Hedeften büyük oranda sapma	İYİLEŞTİRİLMELİ
%0-49	Hedeften sapma	İYİLEŞTİRİLMELİ
%50-89,99	Kısmi-Makul düzeyde hedefe ulaşma	MAKUL
%90 ve üzeri	Hedefe ulaşma	BAŞARILI

### MAKUL SEVİYEDE OLAN ALANLAR

Kurumumuzun eğitim göstergeleri değerlendirmesi sonucunda, sadece bir alanda tatmin edici bir performans sergilediğimizi gözlemlemekteyiz. Bu alanlar şunlardır:

Sosyal etkinliklere veli katılım oranı  
Okul bahçesini çocuklarının yararlanabileceği şekilde düzenlemek ve güvenliği sağlamak

### İYİLEŞTİRİLMESİ GEREKEN ALANLAR

Kurumumuzun eğitim göstergeleri değerlendirmesi sonucunda, bazı alanlarda iyileştirme gerekliliği ve hedeflere ulaşma noktasında sapma gözlemlenmiştir. Bu alanlar şunlardır:

Sınıf eğitim araç gereçlerinin artırılması  
Seminerlere veli katılım sayısı  
Yıllara göre seminer sayısı (Seminerlere veli katılım sayısının düşük olması ve hedef sayısının oldukça yüksek olması sebebiyle)  
Veli toplantılarına katılan veli sayısı  
Zemin döşemesinin düzenlenmesi  
Bahçeye çöp kovalarının yerleştirilmesi

YASAL YÜKÜMLÜLÜK (GÖREVLER)	DAYANAK(KANUN, YÖNETMELİK, GENELGE, YÖNERGE)
Atama	657 Sayılı Devlet Memurları Kanunu
	Milli Eğitim Bakanlığına Bağlı Okul ve Kurumların Yönetici ve Öğretmenlerinin Norm Kadrolarına İlişkin Yönetmelik
	Milli Eğitim Bakanlığı Eğitim Kurumları Yöneticilerinin Atama ve Yer Değiştirmelerine İlişkin Yönetmelik
	Milli Eğitim Bakanlığı Öğretmenlerinin Atama ve Yer Değiştirme Yönetmeliği
Ödül, Disiplin	Devlet Memurları Kanunu
	6528 Sayılı Milli Eğitim Temel Kanunu İle Bazı Kanun ve Kanun Hükmünde Kararnamelerde Değişiklik Yapılmasına Dair Kanun
	Milli Eğitim Bakanlığı Personeline Başarı, Üstün Başarı ve Ödül Verilmesine Dair Yönerge
	Milli Eğitim Bakanlığı Disiplin Amirleri Yönetmeliği
Okul Yönetimi	1739 Sayılı Milli Eğitim Temel Kanunu
	Milli Eğitim Bakanlığı İlköğretim Kurumları Yönetmeliği
	Milli Eğitim Bakanlığı Okul Aile Birliği Yönetmeliği
	Milli Eğitim Bakanlığı Eğitim Bölgeleri ve Eğitim Kurulları Yönergesi
	MEB Yönetici ve Öğretmenlerin Ders ve Ek Ders Saatlerine İlişkin Karar
	Taşınır Mal Yönetmeliği
Eğitim-Öğretim	Anayasa
	1739 Sayılı Milli Eğitim Temel Kanunu
	6287 Sayılı İlköğretim ve Eğitim Kanunu ile Bazı Kanunlarda Değişiklik Yapılmasına Dair Kanun
	Milli Eğitim Bakanlığı İlköğretim Kurumları Yönetmeliği
	Milli Eğitim Bakanlığı Eğitim Öğretim Çalışmalarının Planlı Yürütülmesine İlişkin Yönerge
	Milli Eğitim Bakanlığı Öğrenci Yetiştirme Kursları Yönergesi
	Milli Eğitim Bakanlığı Ders Kitapları ve Eğitim Araçları Yönetmeliği
	Milli Eğitim Bakanlığı Öğrencilerin Ders Dışı Eğitim ve Öğretim Faaliyetleri Hakkında Yönetmelik
Personel İşleri	Milli Eğitim Bakanlığı Personel İzin Yönergesi
	Devlet Memurları Tedavi ve Cenaze Giderleri Yönetmeliği
	Kamu Kurum ve Kuruluşlarında Çalışan Personelin Kılık Kıyafet Yönetmeliği
	Memurların Hastalık Raporlarını Verecek Hekim ve Sağlık Kurulları Hakkındaki Yönetmelik
	Milli Eğitim Bakanlığı Personeli Görevde Yükseltme ve Unvan Değişikliği Yönetmeliği
	Öğretmenlik Kariyer Basamaklarında Yükseltme Yönetmeliği
Mühür, Yazışma, Arşiv	Resmi Mühür Yönetmeliği
	Resmi Yazışmalarda Uygulanacak Usul ve Esaslar Hakkındaki Yönetmelik
	Milli Eğitim Bakanlığı Evrak Yönergesi
	Milli Eğitim Bakanlığı Arşiv Hizmetleri Yönetmeliği
Rehberlik ve Sosyal Etkinlikler	Milli Eğitim Bakanlığı Rehberlik ve Psikolojik Danışma Hizmetleri Yönet.
	Okul Spor Kulüpleri Yönetmeliği
	Milli Eğitim Bakanlığı İlköğretim ve Ortaöğretim Sosyal Etkinlikler Yönetmeliği
Öğrenci İşleri	Milli Eğitim Bakanlığı İlköğretim Kurumları Yönetmeliği
	Milli Eğitim Bakanlığı Demokrasi Eğitimi ve Okul Meclisleri Yönergesi
	Okul Servis Araçları Hizmet Yönetmeliği
İsim ve Tanıtım	Milli Eğitim Bakanlığı Kurum Tanıtım Yönetmeliği
	Milli Eğitim Bakanlığına Bağlı Kurumlara Ait Açma, Kapatma ve Ad Verme Yönetmeliği
Sivil Savunma	Sabotajlara Karşı Koruma Yönetmeliği
	Binaların Yangından Korunması Hakkındaki Yönetmelik
	Daire ve Müesseseler İçin Sivil Savunma İşleri Kılavuzu

Millî Eğitim Müdürlüğüne görev ve sorumluluk yükleyen amir hükümlerin tespit edilmesi için tüm üst politika belgeleri ayrıntılı olarak taranmış ve bu belgelerde yer alan politikalar incelenmiştir. Analiz edilen belgelerden Ankara Millî Eğitim Müdürlüğü 2024-2028 Stratejik Planı'nın stratejik amaç, hedef, performans göstergeleri ve stratejileri hazırlanırken yararlanılmıştır.

Analiz edilen belgeler Tablo 4'de gösterilmiş olup yapılan değerlendirmeler ve buna ilişkin üst politika belgelerinde Müdürlüğümüze verilen görevler Tablo 5'de yer almaktadır.

Temel Üst Politika Belgeleri		Sektörel ve Tematik Strateji Belgeleri
<ul style="list-style-type: none"> <li>• MEB 2024-2028 Stratejik Planı</li> <li>• Ankara MEM 2019-2023 Stratejik Planı</li> <li>• Milli Eğitim Kalite Çerçevesi</li> <li>• Ankara Büyükşehir Belediyesi 2020-2024 Stratejik Planı</li> </ul>		<ul style="list-style-type: none"> <li>• Türkiye Yeterlilikler Çerçevesi</li> <li>• Ulusal ve Uluslararası Kuruluşların Eğitim ve Türkiye ile İlgili Raporları</li> <li>• Diğer Kamu Kurum ve Kuruluşlarının Stratejik Planları</li> </ul>
Üst Politika Belgesi	İlgili Bölüm/Referans	Verilen Görev/İhtiyaçlar
<b>MEB 2024-2028 Stratejik Planı</b>	Engellilerin Toplumsal Hayata Katılımı ve Özel Eğitim	3 Hedef
	Hayat Boyu Öğrenme	5 Hedef
	Ortaöğretim	5 Hedef
	Ölçme, Seçme ve Yerleştirme	1 Hedef
	Temel Eğitim	5 Hedef
<b>Millî Eğitim Kalite Çerçevesi</b>	Eğitim ve Öğretim Hizmetlerinin Niteliği	Öğrenci temel öğrenme kazanımlarının edinilmesinde doğrudan etkiye sahip beşeri, malî ve fiziksel alt yapı, Hazır oluş, Eğitim ortamı ve çevre, Sosyal tarafların katılımı, Hayat boyu öğrenme, Hareketlilik ile başarı ve geçişleri
	Eğitim Yönetiminde İzleme ve Değerlendirme	Öğrenci temel öğrenme kazanımlarının edinilmesinde etkili olan İzleme Ortamı, Risk Değerlendirme, İzleme Faaliyetleri, Bilgi ve İletişim ile İzleme alanları
<b>Keçiören Belediyesi 2020-2024 Stratejik Planı</b>	Amaç 2 Hedef 2.	Keçiören İlçesi'nde yaşayan vatandaşlarımıza sunulan eğitim ve sosyal etkinliklerde talebin en az %90'ı karşılanacak, Yaşam ve Kültür Merkezi gibi alanlarda ise talebin kapasite dahilinde %100'ü karşılanacak ve kaliteli hizmet kapasitesi artırılabacaktır.

## Faaliyet Alanları ile Ürün/Hizmetlerin Belirlenmesi

### FAALİYET ALANLARINA GÖRE ÜRÜN VE HİZMETLER

FAALİYET ALANI: EĞİTİM	FAALİYET ALANI: YÖNETİM İŞLERİ
<b>Rehberlik Hizmetleri</b> <ul style="list-style-type: none"><li>Psikolojik Danışma</li><li>Sınıf İçi Rehberlik Hizmetleri</li><li>Oryantasyon</li><li>Konsültasyon</li><li>Meslek Tanıtımı</li><li>Veli ve öğretmen destek hizmetleri</li></ul>	<b>Öğrenci işleri hizmeti</b> <ul style="list-style-type: none"><li>Kayıt-Nakil işleri</li><li>Devam-devamsızlık</li></ul>
<b>Sosyal-Kültürel Etkinlikler</b> <ul style="list-style-type: none"><li>Halk oyunları</li><li>Yarışmalar</li><li>Kültürel Geziler</li><li>Kermes ve Şenlikler</li><li>Piknikler</li><li>Sosyal Kulüp ve Toplum Hizmeti Çalışmaları</li></ul>	<b>Öğretmen işleri hizmeti</b> <ul style="list-style-type: none"><li>Derece terfi</li><li>Hizmet içi eğitim</li><li>Özlük hakları</li><li>Sendikal Hizmetler</li></ul>
<b>Spor Etkinlikleri</b> <ul style="list-style-type: none"><li>Resmi Bayram Törenleri</li></ul>	<b>Mali İşlemler</b> <ul style="list-style-type: none"><li>Okul Aile Birliği işleri</li><li>Bütçe işlemleri</li><li>Bakım-onarın işlemleri</li><li>Taşınır Mal işlemleri</li></ul>
FAALİYET ALANI: ÖĞRETİM	FAALİYET ALANI: YETİŞKİN EĞİTİMİ VE VELİLERLE İLİŞKİLER
<b>Öğretimin Planlanması</b> <ul style="list-style-type: none"><li>Planlar</li><li>Öğretmenler Kurulu</li><li>Zümre toplantıları</li></ul>	<b>Sağlık Hizmetleri</b> <ul style="list-style-type: none"><li>Ağız ve Diş Sağlığı Semineri</li><li>Çocuk Hastalıkları Semineri</li></ul>
<b>Öğretimin Uygulanması</b> <ul style="list-style-type: none"><li>Sınıf içi uygulamalar</li><li>Gezi ve inceleme</li><li>Kazanım değerlendirme</li></ul>	<b>Kurslar</b> <ul style="list-style-type: none"><li>Türkiye Bağımlılıkla Mücadele Eğitimi Programı</li></ul>
<b>Öğretimin Değerlendirilmesi</b> <ul style="list-style-type: none"><li>Dönem içi değerlendirmeler</li></ul>	<b>Velilerle İlgili Hizmetler</b> <ul style="list-style-type: none"><li>Veli toplantıları</li><li>Okul-Aile Birliği faaliyetleri</li></ul>

ÜRÜN VE HİZMETLER	
Öğrenci kayıt, kabul ve devam işleri	Eğitim hizmetleri
Öğrenci başarısının değerlendirilmesi	Öğretim hizmetleri
Öğrenim belgesi düzenleme işleri	Öğrenim Belgesi
Personel işleri	Sosyal, kültürel ve sportif etkinlikler
Öğrenci sağlığı ve güvenliği	Bilimsel araştırmalar
Okul çevre ilişkileri	Yaygın eğitim
Rehberlik	Kişisel(Sosyal-Duygusal) Rehberlik , Esğitsel(Akademik) Rehberlik, Mesleki Rehberlik

Okulumuzda öğrencilerimizin kayıt, nakil, devam-devamsızlık düzenleme işlemleri e-okul yönetim bilgi sistemi üzerinden yapılmaktadır.

Öğretmenlerimizin özlük, derece-kademe, terfi, hizmet içi eğitim, maaş ve ek ders işlemleri Mebbis ve KBS sistemleri üzerinden yapılmaktadır. Okulumuzun mali işlemleri ilgili yönetmeliklere uygun olarak yapılmaktadır.

Okulumuzun rehberlik anlayışı sadece öğrenci odaklı değildir. Okul rehber öğretmenimiz öğretmenlere ve velilere yönelik seminerler düzenlemekte öğrencilerle de sınıf içi etkinlikler yapmaktadır. Okulumuzda davranış, uyum ve eğitsel problemi gözlemlenen öğrenciler için veli görüşmeleri yapılmaktadır.

Okulumuzda kültürel geziler, tiyatro, piknik, kermes gibi faaliyetler düzenlenmektedir

2024-2028 Stratejik Planlama Ekibi olarak planımızın hazırlanması aşamasında katılımcı bir yapı oluşturmak için ilgili tarafların görüşlerinin alınması ve plana dahil edilmesi gerekli görülmüş ve bu amaçla paydaş analizi çalışması yapılmıştır. Ekibimiz tarafından iç ve dış paydaşlar belirlenmiş, bunların önceliklerinin tespiti yapılmıştır.

Paydaş görüş ve beklentileri SWOT (GZFT) Analizi Formu, Çalışan Memnuniyeti Anketi, Veli Anketi Formu kullanılmaktadır. Aynı zamanda öğretmenler kurulu toplantıları, Zümre toplantıları gibi toplantılarla görüş ve beklentiler tutanakla tespit edilmekte Okulumuz bünyesinde değerlendirilmektedir.

Milli Eğitim Bakanlığı, Kaymakamlık, İlçe Milli Eğitim Müdürlükleri, Okullar, Yöneticiler, Öğretmenler, Özel Öğretim Kurumları, Öğrenciler, Okul aile birlikleri, Memur ve Hizmetli, Belediye, İl Sağlık Müdürlüğü, Meslek odaları, Sendikalar, Vakıflar, Muhtarlıklar, Tarım İlçe Müdürlüğü, Sivil Savunma İl Müdürlüğü, Türk Telekom İlçe Müdürlüğü, Medya...vb.

#### **Paydaş Analizi Ve Sınıflamasında Kullanılan Kavramlara İlişkin Açıklamalar :**

**Paydaş:** kurumun gerçekleştirdiği faaliyetlerden etkilenen taraflardır.

**Paydaşlar şu başlıklar altında ele alınmaktadır.**

**Lider:** kurumda herhangi bir kademedeki görev alan çalışanlar içerisinde liderlik özellikleri olan kişilerdir.

**Çalışan :** kurum çalışanıdır.

**Müşteri:** ürün, hizmet ve süreçten etkilenen herkeştir.

**Temel Ortak:** Kurum faaliyetlerini gerçekleştirmek üzere kendi seçimi üzerine değil zorunlu olarak kurulan ortaklıklardır.

**Stratejik Ortak:** kurumun faaliyetlerini gerçekleştirmek üzere kendi seçimi üzerine kurduğu ortaklıktır.

**Tedarikçi:** kurumun faaliyetlerini gerçekleştiren ihtiyaç duyduğu kaynakları temin eden kuruluşlardır.

**Ürün/Hizmet:** herhangi bir hizmet/üretim sürecinin çıktısıdır.

# PAYDAŞ LİSTESİ

PAYDAŞIN ADI	PAYDAŞ TÜRÜ	NEDEN PAYDAŞ	HEDEF KİTLE / YARARLANICI	TEMEL ORTAK	STRATEJİK ORTAK	ÇALIŞAN	TEDARİKÇİ
Milli Eğitim Bakanlığı	Dış Paydaş	MEB politika üretir, genel bütçe merkezden gelir, Hesap verilen mercidir.		√			√
Valilik ve Kaymakamlık	Dış Paydaş	Kurumumuzun üstü konumunda olup, hesap verilecek mercidir.		√			
İl ve İlçe Milli Eğitim Müdürlüğü	Dış Paydaş	Müdürlüğüne bağlı okul ve kurumları belli bir plan dâhilinde yönetmek ve denetlemek, inceleme ve soruşturma işlerini yürütmek.	√	√			
Okullar	Dış Paydaş	İlk ve Ortaokullar tedarikçi konumundadır. Ortaöğretimler stratejik ortağımızdır.	√	√	√		√
Yönetici ve Öğretmenler	İç Paydaş	Hizmet veren personeldir.	√	√	√	√	
Özel Öğretim Kurumları	Dış Paydaş	Eğitim öğretim hizmetlerinde tamamlayıcı unsurdur.	√		√		
Öğrenciler	İç Paydaş	Hizmetin sunulduğu paydaşlardır. İç ve dış paydaş kabul edilebileceği gibi iç paydaş görülmesi daha uygundur.	√	√	√		
Okul Aile Birlikleri	İç Paydaş	Okulun eğitim öğretim ortamları ve imkânlarının zenginleştirilmesi için çalışır.		√	√	√	√
Memur ve Hizmetliler	İç Paydaş	Görevli personeldir.		√	√	√	
Belediye	Dış Paydaş	Çevre düzenlemesi altyapıyı hazırlar.	√		√		√
İlçe Toplum Sağlığı Merkezi	Dış Paydaş	Sağlık taramaları yapar ve koruyucu sağlık önlemleri alır.		√			
Meslek odaları	Dış Paydaş	Yaygın ve mesleki eğitim hizmetlerini yapar.			√		
Sendikalar	Dış Paydaş	Personel örgütlenmesi yapar.			√	√	
Vakıflar	Dış Paydaş	Okul öncesi ve yaygın eğitim çalışmalarında destek sunar.			√		
Muhtarlıklar	Dış Paydaş	Halk ile iletişimi gerçekleştirir.	√		√		√
Tarım İlçe Müdürlüğü	Dış Paydaş	Yaygın eğitime yönelik çalışmalar yapar.	√		√		
Sivil Savunma İl Müdürlüğü	Dış Paydaş	Sivil savunma hizmetleri yürütür.			√		
Türk Telekom İl Müdürlüğü	Dış Paydaş	Haberleşme ve iletişim eksikliklerini giderir.			√		√
Medya	Dış Paydaş	Yazılı, sözlü ve görsel yayım yapar.	√		√		

# PAYDAŞ ANALİZİ

Paydaşlar	Kurum İçi-Dışı		Paydaş Türü					
	İç Paydaş	Dış Paydaş	Lider	Çalışanlar	Hedef Kitle	Temel Ortak	Stratejik Ortak	Tedarikçi
Yöneticilerimiz	√		√	√				
Öğretmen	√		√	√				
Öğrenci	√				√			
Veli	√				√		0	0
Okul Aile Birliği	√				√	√	√	
Memur ve Hizmetliler	√			√				
Resmi Okullarımız / Kurumlarımız		√				√		
Özel - Okullarımız / Kurumlarımız		√				√		
Bakanlık Merkez Teşkilatı		√				√		
Ankara Valiliği		√				√		
Ankara Büyükşehir Belediye Başkanlığı		√					√	
Ankara Cumhuriyet Başsavcılığı		√					√	
Bölge İdare Mahkemesi Başkanlığı		√					√	
İl Kuvvet Komutanlıkları		√					0	
İl Emniyet Müdürlüğü		√					0	
İlçe Emniyet Müdürlüğü		√					0	
Semt Karakolu		√				√	√	
İl Özel İdaresi		√					√	√
KEÇİÖREN Kaymakamlığı		√				√	√	
KEÇİÖREN İlçe Milli Eğitim Müdürlüğü		√				√		
KEÇİÖREN Belediye Başkanlığı		√					√	√
KEÇİÖREN Mal Müdürlüğü		√					√	
Üniversiteler		√			0		√	0
YURT-KUR KEÇİÖREN Bölge Müdürlüğü		√			0			
Başbakanlık Sosyal Esirgeme Kurumu İl Müdürlüğü		√			0		√	0
Ulusal Ajans		√					√	√
Medya		√					0	
Eğitim Sendikaları		√					0	
Türkiye İstatistik Kurumu Bölge Müdürlüğü		√					0	0
Bayındırlık ve İskân İl Müdürlüğü		√					0	
İl Sağlık Müdürlüğü		√					0	0
İlçe Toplum Sağlığı Merkezi		√					√	
Semt Kliniği		√					√	
Tarım İl Müdürlüğü		√					0	0
İl Kültür ve Turizm Müdürlüğü		√					√	
Çevre ve Orman İl Müdürlüğü		√					0	
Türk Telekom KEÇİÖREN Bölge Müdürlüğü		√						√
Devlet Tiyatrosu Müdürlüğü		√					0	
Meteoroloji Bölge Müdürlüğü		√					0	
Sivil Toplum Kuruluşları (Vakıf - Dernek)		√					0	0
Kantin İşleticileri		√					√	√
Servis İşleticileri		√					√	√
Özel Sektör		√			0		0	0
<b>O: Bazı Paydaşlar, bir kısmı ile ilişki vardır.</b>								
<b>V: Paydaşların tamamı</b>								



## PAYDAŞ ÖNEM ETKİ MATRİSİ

PAYDAŞIN ADI	Önem		Etki	
	Önemli	Önemsiz	Güçlü	Zayıf
Milli Eğitim Bakanlığı	√			Birlikte çalış
İlçe Milli Eğitim Müdürlükleri	√		Birlikte çalış	
Okullar		√		İzle
Yöneticiler	√		Çalışmalara dâhil et	
Öğretmenler	√		Çalışmalara dâhil et	
Öğrenciler	√		Çalışmalara dâhil et	
Okul Aile Birlikleri	√		Çalışmalara dâhil et	
Memur ve Hizmetliler	√		Çalışmalara dâhil et	
Belediye		√	Bilgilendir	
İlçe Sağlık Müdürlüğü		√		İzle
Sendikalar		√		İzle
Tarım İlçe Müdürlüğü		√		İzle
Sivil Savunma İl Müdürlüğü		√		İzle

## PAYDAŞ STRATEJİSİ

	GÜÇLÜ	ZAYIF
ÖNEMLİ	<b>Bilgilendir - Birlikte Çalış</b> <ul style="list-style-type: none"><li>▪ Öğrenciler</li><li>▪ Öğretmenler</li><li>▪ Okul Aile Birliği</li><li>▪ İlçe Milli Eğitim Müdürlüğü</li><li>▪ Kaymakamlık</li><li>▪ Okullar</li><li>▪ Memur ve Hizmetliler</li></ul>	<b>Kapasiteyi geliştir, çıkarlarını gözet İzle – Birlikte Çalış</b> <ul style="list-style-type: none"><li>▪ Milli Eğitim Bakanlığı</li><li>▪ Belediye</li><li>▪ Sendikalar</li></ul>
ÖNEMSİZ	<b>Etkilerini gider, kendini savun Bilgilendir - Gözet</b> <ul style="list-style-type: none"><li>▪ İlçe Mal Müdürlüğü</li><li>▪ İlçe Sağlık Müdürlüğü</li></ul>	<b>İzle veya gözet</b> <ul style="list-style-type: none"><li>▪ Muhtarlıklar</li><li>▪ Tarım İlçe Müdürlüğü</li></ul>

Önceliklendirilen paydaşlar bu aşamada kapsamlı olarak değerlendirilir. Paydaşlar değerlendirilirken cevap aranabilecek sorular şunlardır:

Paydaş, Okulun hangi faaliyeti/hizmeti ile ilgilidir?

Paydaşın Okulun beklentileri nelerdir?

Paydaş, Okulun faaliyetlerini/hizmetlerini ne şekilde etkilemektedir?(olumlu-olumsuz)

Paydaşın Okulun etkileme gücü nedir?

Paydaş, Okulun faaliyetlerinden/hizmetlerinden ne şekilde etkilenmektedir? (olumlu-olumsuz)

Paydaş analizi kapsamında, Okulun sunduğu ürün/hizmetlerle bunlardan yararlananlar ilişkilendirilir.

Böylece, hangi ürün/hizmetlerden kimlerin yararlandığı açık bir biçimde ortaya konulur.

Ürün/Hizmet Tablosu, yararlanıcıların ilgili olduğu ürün/hizmetleri bir arada görebilmek ve her bir ürün/hizmetin hangi yararlanıcıları ilgilendirdiğini görselleştirebilmek için faydalı bir araçtır

## Yararlanıcı Ürün Hizmet Matrisi

Yararlanıcı/Müşteri	Ürün/Hizmet																	
	Personel işleri	Rehberlik ve Yönlendirme	Öğrenci başarısının değerlendirilmesi	Öğrenci kayıt, kabul ve devam işleri	Öğrencilere Ücretsiz Ders Kitabı Dağıtımını	Sınav işleri	Sınıf geçme işleri	Öğrenim belgesi	Sportif Faaliyetler	Sosyal ve Kültürel Faaliyetler	Öğrenci davranışlarının değerlendirilmesi	Öğrenci sağlığı ve güvenliği	Mezunlar (Öğrenci)	Öğrenci Servisleri	Eğitim-Öğretimi ve Yönetimi Geliştirme Çalışmaları	Fiziki Nitelik Geliştirme Çalışmaları	Staj işleri	Okul çevre ilişkileri
Milli Eğitim Bakanlığı	√	√	√	√	√	√									√	√	√	
Ankara Valiliği	√														√	√		√
Ankara İl Milli Eğitim Müdürlüğü	√	√		√	√	√			√	√		√			√	√	√	
KEÇİÖREN Kaymakamlığı	√				√					√					√	√		
KEÇİÖREN İlçe Milli Eğitim Müdürlüğü	√	√	√	√	√	√	√	√	√	√	√	√	√	√	√	√	√	√
Okullar /Kurumlar		√							√	√					√	√	√	√
Özel Öğretim Kurumları		√	√			√			√	√								
Yöneticilerimiz	√	√	√	√	√	√	√	√	√	√	√	√	√	√	√	√		√
Öğretmenler	√	√	√		√	√	√		√	√	√	√	√	√	√			√
Öğrenciler		√			√	√			√	√		√	√	√				√
Okul aile birlikleri																√		√
Memur ve Hizmetli	√															√		√
Belediye									√	√						√		√
İlçe Sağlık Müdürlüğü												√						
Meslek odaları		√											√					
Eğitim Sendikaları	√														√			√
Vakıflar																√		√
Muhtarlıklar																√		√
Tarım İlçe Müdürlüğü												√						√
Sivil Savunma İl Müdürlüğü												√				√		
Türk Telekom İlçe Müdürlüğü																√		
Medya		√												√	√			√

Kurumumuzun temel paydaşları öğrenci, veli ve öğretmen olmakla birlikte eğitimin dışsal etkisi nedeniyle okul çevresinde etkileşim içinde olunan geniş bir paydaş kitlesi bulunmaktadır. Paydaşlarımızın görüşleri anket, toplantı, dilek ve istek kutuları, elektronik ortamda iletilen önerilerde dâhil olmak üzere çeşitli yöntemlerle sürekli olarak alınmaktadır.

Paydaş anketlerine ilişkin ortaya çıkan temel sonuçlara altta yer verilmiştir

## MEMNUNİYET ANKETİ

“İÇ PAYDAŞ ÖĞRETMEN GÖRÜŞ VE DEĞERLENDİRMELERİ” ANKET FORMU		ANKET SONUCU	
SIRA NO	GÖSTERGELER	SONUÇ	SONUÇ %
1	Okulumuzda alınan kararlar, çalışanların katılımıyla alınır.	4,90	98
2	Kurumdaki tüm duyurular çalışanlara zamanında iletilir.	5	100
3	Her türlü ödüllendirmede adil olma, tarafsızlık ve objektiflik esastır.	4,90	98
4	Kendimi, okulun değerli bir üyesi olarak görürüm.	4,90	98
5	Çalıştığım okul bana kendimi geliştirme imkânı tanımaktadır.	4,90	98
6	Okul, teknik araç ve gereç yönünden yeterli donanıma sahiptir.	3	60
7	Okulda çalışanlara yönelik sosyal ve kültürel faaliyetler düzenlenir.	4,18	83,6
8	Okulda öğretmenler arasında ayırım yapılmamaktadır.	4,90	98
9	Okulumuzda yerelde ve toplum üzerinde olumlu etki bırakacak çalışmalar yapmaktadır.	4,81	96,2
10	Yöneticilerimiz, yaratıcı ve yenilikçi düşüncelerin üretilmesini teşvik etmektedir.	4,81	96,2
11	Yöneticiler, okulun vizyonunu, stratejilerini, iyileştirmeye açık alanlarını vs. çalışanlarla paylaşır.	4,81	96,2
12	Okulumuzda sadece öğretmenlerin kullanımına tahsis edilmiş yerler yeterlidir.	3,09	61,8
13	Alanıma ilişkin yenilik ve gelişmeleri takip eder ve kendimi güncellerim.	4,63	92,6
<b>GENEL DEĞERLENDİRME</b>		<b>4,53</b>	<b>90,5</b>

**“ İÇ PAYDAŞ VELİ GÖRÜŞ VE DEĞERLENDİRMELERİ” ANKET FORMU**

VELİ MEMNUNİYET ANKETİ		MEMNUNİYET ANKET SONUCU	
SIRA NO	GÖSTERGELER	SONUÇ	SONUÇ %
1	İhtiyaç duyduğumda okul çalışanlarıyla rahatlıkla görüşebiliyorum.	4,53	90,6
2	Bizi ilgilendiren okul duyurularını zamanında öğreniyorum.	4,56	91,2
3	Öğrencimle ilgili konularda okulda rehberlik hizmeti alabiliyorum.	4,32	86,4
4	Okula ilettiğim istek ve şikayetlerim dikkate alınıyor.	3,97	79,4
5	Öğretmenler yeniliğe açık olarak derslerin işlenişinde çeşitli yöntemler kullanmaktadır.	4,52	90,4
6	Okulda yabancı kişilere karşı güvenlik önlemleri alınmaktadır.	4,59	91,8
7	Okulda bizleri ilgilendiren kararlarda görüşlerimiz dikkate alınır.	4,10	82
8	E-Okul Veli Bilgilendirme Sistemi ile okulun internet sayfasını düzenli olarak takip ediyorum.	3,54	70,8
9	Çocuğumun okulunu sevdiğini ve öğretmenleriyle iyi anlaştığını düşünüyorum.	4,61	92,2
10	Okul, teknik araç ve gereç yönünden yeterli donanımına sahiptir.	4,81	76,2
11	Okul her zaman temiz ve bakımlıdır.	4,14	82,8
12	Okulun binası ve diğer fiziki mekanlar yeterlidir.	3,94	78,8
13	Okulumuzda yeterli miktarda sanatsal ve kültürel faaliyetler düzenlenmektedir.	3,81	76,2
	<b>GENEL DEĞERLENDİRME</b>	4,19	83,7

Kuruluş içi analiz; insan kaynaklarının yetkinlik düzeyi, kurum kültürü, teknoloji ve bilişim altyapısı, fiziki ve mali kaynaklara ilişkin analizlerin yapılarak okul/kurumun mevcut kapasitesinin değerlendirilmesidir. Ayrıca, bu bölümde okul/kurumun teşkilat şemasına da yer verilir.

Etkili bir okul/kurum içi analiz süreci; okul/kurumun kaynaklarını, varlıklarını, özelliklerini, yeterliliklerini, yeteneklerini, fırsat alanlarını ve başarısızlıklarını belirlemek için okul/kurumun içinde etkileşime giren tüm bileşenlerinin değerlendirildiği bir süreçtir. Okul/kurum içi analiz sürecinde yararlanılabilecek farklı araçlar vardır. Her bir aracın analiz sürecinin bir dişlisi olarak sunacağı katkı değerlidir. Örneğin, insan kaynakları verileri eğitim planlaması ya da iş değerlendirmeleri gibi alanlarda yapılacak analizlere katkı sağlayacaktır. Ne kadar fazla araçtan faydalanılırsa okul/kurumun durumuna dair o kadar net bir tablo çizilmiş olacaktır. Okul/kurumların okul/kurum içi analiz sürecinde kullanabilecekleri araçlar, içerikleri ve nasıl erişim sağlayabileceklerine dair bilgiler Tablo 4'te verilmiştir.

**Tablo 4.Okul/Kurum İçi Analiz İçerik Tablosu**

Okul/Kurum İçi	Analiz İçerik Tablosu
Öğrenci sayıları	192 Öğrenci
Devam-devamsızlık verileri	e-Okul kayıtları % 80 Devamsızlıklar genel olarak hastalık nedeniyle yapılmaktadır.
Rehberlik İhtiyaç Belirleme Anketi	Okul rehberlik servisi tarafından uygulanmaktadır.
İnsan kaynakları verileri	1 İdareci Yüksek Lisans 13 öğretmen (1 tanesi doğum izninde, 1 tanesi yurt dışı görevlendirme) 4 destek personeli 1. TYP
Öğretmenlerin hizmet içi eğitime katılma oranları	MEBBİS verileri kullanılarak erişim sağlanabilir.
Öğrenme ortamı verileri	Derslik sayısı: 6 1 adet kütüphane bulunmaktadır
Okul-Sınıf risk haritası	Öğretmen ve okul rehberlik servisi tarafından uygulanmaktadır.

Tablo 3. Çalışanların Görev Dağılımı

GÖREVLERİ
<p><b>Okul Müdürü;</b></p> <ol style="list-style-type: none"> <li>1.Kanun, tüzük, yönetmelik, yönerge, program ve emirlere uygun olarak görevlerini yürütür.</li> <li>2.Okulu düzene koyar, denetler.</li> <li>3.Okulun amaçlarına uygun olarak yönetilmesinden, değerlendirilmesinden ve geliştirmesinden sorumludur.</li> <li>4.Okul müdürü, görev tanımında belirtilen diğer görevleri de yapar.</li> </ol>
<p><b>Müdür Yardımcıları</b></p> <ol style="list-style-type: none"> <li>1.Ders okutur.</li> <li>2.Okulun her türlü eğitim-öğretim, yönetim, öğrenci, personel, tahakkuk, ayniyat, yazışma, sosyal etkinlikler, yatılılık, bursluluk, güvenlik, beslenme, bakım, nöbet, koruma, temizlik, düzen, halkla ilişkiler gibi işleriyle ilgili olarak okul müdürü tarafından verilen görevleri yapar.</li> <li>3.Müdür yardımcıları, görev tanımında belirtilen diğer görevleri de yapar.</li> </ol>
<p><b>Öğretmen</b></p> <p>Öğretmen; kanun, tüzük, yönetmelik, yönerge ve emirlerle programlarda belirtilen görevleri yerine getirmekle yükümlüdür. Öğretmen, Millî Eğitim Bakanlığı Yönetici ve Öğretmenlerinin Ders ve Ek Ders Saatlerine ilişkin Karar gereğince kendisine verilen ders ve ek ders görevini yapmak zorundadır.</p> <ol style="list-style-type: none"> <li>1. Eğitim programına uygun olarak aylık ve günlük planları hazırlar ve uygular, Öğretmen Çalışma (Eğitim) Saatleri Devam Takip Defterini doldurur ve imzalar.</li> <li>2. Etkinlikler için gereken eğitim materyallerini hazırlar. Araç-gereç ve eğitim materyallerinin korunmasını, bakım ve onarımını sağlar.</li> <li>3. Yönetimin vereceği eğitimle ilgili diğer görevleri yapar.</li> <li>4. Aile eğitimiyle ilgili çalışmaların plânlanmasına katılır ve uygular.</li> <li>5. Okulda kutlanacak özel günleri plânlar ve uygular.</li> <li>6. Okulun genel eğitim etkinliklerine katılır.</li> <li>7. Özel eğitim gerektiren çocukların eğitimi için önlemler alır.</li> <li>8. Nöbet çizelgesine uygun olarak nöbet görevini yerine getirir.</li> <li>9. Kanun, Tüzük, Yönerge, Genelge ve Tebliğler Dergisini okur ve imzalar.</li> <li>10. Öğretmenler Kurulu ve zümre öğretmenler kurulu toplantılarına katılır</li> </ol>
<p><b>Yönetim İşleri ve Büro Memuru</b></p> <ol style="list-style-type: none"> <li>1. Müdür veya müdür yardımcıları tarafından kendilerine verilen yazı ve büro işlerini yaparlar.</li> <li>2. Gelen ve giden yazılarla ilgili dosya ve defterleri tutar, yazılanların asıl veya örneklerini dosyalar ve saklar, gerekenlere cevap hazırlarlar.</li> <li>3. Memurlar, teslim edilen gizli ya da şahıslarla ilgili yazıların saklanması ve gizli tutulmasından sorumludurlar.</li> <li>4. Öğretmen, memur ve hizmetlilerin özlük dosyalarını tutar ve bunlarla ilgili değişiklikleri günü gününe işlerler.</li> <li>5. Arşiv işlerini düzenlerler.</li> <li>6. Müdürün vereceği hizmete yönelik diğer görevleri de yaparlar.</li> </ol>
<p><b>Yardımcı Hizmetler Personeli</b></p> <ol style="list-style-type: none"> <li>1. Yardımcı hizmetler sınıfı personeli, okul yönetimince yapılacak plânlama ve iş bölümüne göre her türlü yazı ve dosyayı dağıtmak ve toplamak,</li> <li>2. Başvuru sahiplerini karşılamak ve yol göstermek,</li> <li>3. Hizmet yerlerini temizlemek, Aydınlatmak ve ısıtma yerlerinde çalışmak,</li> <li>4. Okula getirilen ve çıkarılan her türlü araç-gereç ve malzeme ile eşyayı taşıma ve yerleştirme işlerini yapmakla yükümlüdürler.</li> <li>5. Bu görevlerini yaparken okul yöneticilerine ve nöbetçi öğretmene karşı sorumludurlar.</li> </ol>

Tablo 4. İdari Personelin Hizmet Süresine İlişkin Bilgiler

Hizmet Süreleri	2024 Yıl İtibarıyla	
	Kişi Sayısı	%
1-4 Yıl	0	
5-6 Yıl	0	
7-10 Yıl	0	
10....Üzeri	1	100

Tablo 5. Okul/Kurumda Olusan Yönetici Sirkülasyonu Oranı

	Yıl İçerisinde Okul/Kurumdan Ayrılan Yönetici Sayısı			Yıl İçerisinde Okul/Kurumda Göreve Başlayan Yönetici Sayısı		
	2021	2022	2023	2021	2022	2023
<b>TOPLAM</b>	0	1	2	0	1	1

Tablo 6 İdari Personelin Katıldığı Hizmet İçi Programları

Konulara göre katılım sağlanan hizmetiçi eğitim sayısı							
Görevi	Yıllar	Yönetimle ilgili		Kişisel Gelişim		Mesleki Gelişim	
		Kadın	Erkek	Kadın	Erkek	Kadın	Erkek
Okul Müdürü	2020 yılına kadar	4		2		6	
	2021 yılı	0		1		3	
	2022 yılı	4		5		8	
	2023 yılı	1		2		3	
Hizmetiçi Eğitime katılmayan Yönetici Sayısı							
Görevi	Yıllar	Yönetimle ilgili		Kişisel Gelişim		Mesleki Gelişim	
		Kadın	Erkek	Kadın	Erkek	Kadın	Erkek
Okul Müdürü	2020 yılına kadar katılmayan idareci sayısı	0	0	0	0	0	0

Tablo 7. Öğretmenlerin Hizmet Süreleri

Hizmet Süreleri	Kadın	Erkek	Toplam
	1-3 Yıl	0	0
4-6 Yıl	1	0	1
7-10 Yıl	4	0	4
11-15 Yıl	7	0	7
16-20	1	0	1
20 ve üzeri	0	0	0



Tablo 8. Kurumda Gerçekleşen Öğretmen Sirkülasyonu

	Yıl İçerisinde Kurumdan Ayrılan Öğretmen Sayısı			Yıl İçerisinde Kurumda Göreve Başlayan Öğretmen Sayısı		
	2021	2022	2023	2021	2022	2023
TOPLAM	1	0	0	1	2	0

Tablo 9. Öğretmenlerin Katıldığı Hizmet İçi Eğitim Programları

Konulara göre katılım sağlanan hizmetiçi eğitim sayısı			
Görevi	Yıllar	Kişisel Gelişim	Mesleki Gelişim
		Kadın	Kadın
Öğretmen	2020 yılına kadar	26	66
	2021 Yılı	28	36
	2022 Yılı	67	81
	2023 Yılı	32	81
Hizmetiçi Eğitime katılmayan Öğretmen Sayısı			
Görevi	Yıl	Kişisel Gelişim	Mesleki Gelişim
		Kadın	Kadın
Öğretmen	2020 yılına kadar katılmayan öğretmen sayısı	4	1
	2021 Yılı katılmayan öğretmen sayısı	6	1
	2022 Yılı katılmayan öğretmen sayısı	0	0
	2023 Yılı katılmayan öğretmen sayısı	1	0

Tablo 10. Kurumdaki Mevcut Hizmetli/ Memur Sayısı

	Görevi	Erkek	Kadın	Eğitim Durumu	Hizmet Yılı	Toplam
1	Hizmetli		1	Lise	7 AY	7 AY
2	Hizmetli		1	Lise	7 AY	7 AY
3	Hizmetli		1	Lise	6 AY	6 AY
4	Hizmetli		1	İlkokul	7 AY	7 AY
5	TYP		1	İlkokul	6 AY	6 AY

Tablo 11. Okul/kurum Rehberlik Hizmetleri

Mevcut Kapasite				Mevcut Kapasite Kullanımı ve Performans					
Psikolojik Danışman Norm Sayısı	Görev Yapan Psikolojik Danışman Sayısı	İhtiyaç Duyulan Psikolojik Danışman Sayısı	Görüşme Odası Sayısı	Danışmanlık Hizmeti Alan			Rehberlik Hizmetleri İle İlgili Düzenlenen Eğitim/Paylaşım Toplantısı vb. Faaliyet Sayısı		
				Öğrenci Sayısı	Öğretmen Sayısı	Veli Sayısı	Öğretmenlere Yönelik	Öğrencilere Yönelik	Velilere Yönelik
1	1	0	1		10	35	1	5	4

Okulumuz, bilgi üretiminde eğitim teknolojilerini yoğun bir şekilde kullanmaktadır. Eğitimde kalıcı öğrenmeyi hedefleyen bir anlayışla, teknolojiyi en üst düzeyde kullanmaktadır. Öğretmenler, bilgisayar ve projeksiyon gibi teknolojik araçları derslerinde kullanmaktadır. Okulumuz internete bağlı ve bilgisayarlar her yerde bulunmaktadır. Ayrıca öğrencilerin öğrenme süreçlerini desteklemek için çeşitli teknolojik araçlar kullanılmaktadır. Okulumuz, bilgilerin düzenli bir şekilde kaydedilmesini ve paylaşılmasını sağlamaktadır. Öğrenci ve çalışanlarla ilgili bilgiler dosyalanmakta ve güncellenmektedir. Bilgiye erişim, çeşitli yöntemlerle sağlanmaktadır. Evraklar, uygun bir dosya sistemine göre düzenlenmekte ve saklanmaktadır. Ayrıca okulun teknolojik donanımı amaca uygun şekilde kullanılmakta ve bakımı düzenli olarak yapılmaktadır.

Okulumuz, bina ve donanımların yangın, doğal afet, sabotaj ve teröre karşı sigortalanmasına da önem vermektedir. Yöneticiler, teknolojik gelişmeleri sürekli takip ederek, okulun ihtiyaçlarına ve hedeflerine uygun olarak değerlendirir ve gerektiğinde günceller. Atık yönetimi konusunda bilinçlendirme eğitimleri düzenlenmekte ve okulda olumsuz etki yaratabilecek ürünlerden kaçınılmaktadır. Toplanan atıklar geri dönüşüme gönderilmekte ve eğitimde kullanılmaktadır. Binaların bakımı düzenli olarak yapılır ve yangın güvenliği önlemleri alınır. Ayrıca, toplum sağlığını tehdit edebilecek maddeler kullanılmamaktadır ve kalorifer sistemleri düzenli olarak bakıma alınmaktadır.

**Tablo 12. Teknolojik Araç-Gereç Durumu**

Araç-Gereçler	2021	2022	2023	İhtiyaç
Masaüstü Bilgisayar	10	10	10	0
Dizüstü Bilgisayar	3	3	3	0
Yazıcı	5	5	5	0
Fotokopi Makinesi	1	1	2	0
Masaüstü Tarayıcı	1	1	1	0
Ses Sistemi	0	0	1	0
Projeksiyon Makinesi	2	2	2	0

**Tablo 13. Fiziki Mekân Durumu**

Fiziki Mekân	Var	Yok	Adedi	İhtiyaç
Öğretmen Çalışma Odası		X		
Ekipman Odası		X		
Kütüphane	X			
Rehberlik Servisi	X			
Resim Odası		X		
Müzik Odası		X		
Çok Amaçlı Salon		X		
Teknoloji ve Tasarım Odası		X		
Bilgisayar laboratuvarı		X		
Yemekhane	X			
Spor Salonu		X		
Otopark		X		
Spor Alanları		X		
Kantin		X		
Fen Bilgisi Laboratuvarı		X		
Atölyeler		X		
Yardımcı Personel Odası		X		
Arşiv	X			
Harita Odası		X		
Destek Odası	X			

Okulumuzda finansal ve fiziksel kaynakların yönetimi süreci titizlikle yürütülmektedir. Finansal kaynaklar yıllık bütçe planına göre oluşturulmakta ve giderlerle ilgili düzenlemeler Okul Aile Birliği ve komisyonlar tarafından gerçekleştirilmektedir. Okulumuz, kar amacı gütmeyen bir kuruluş olarak faaliyet göstermektedir ve yıllık bütçe gelirleri, Okul Aile Birliği'ne yapılan veli bağışları, kermes gelirleri ve anasınıfı aidatlarından oluşmaktadır.

Çalışanlar, bütçe oluşturulurken bilgilendirilmekte ve bireysel ve grup olarak belirlenen ihtiyaçlar okulumuzun finansal kaynaklarından karşılanmaktadır. Finansal risklerin önlenmesi amacıyla tasarruf tedbirleri alınmakta ve oluşabilecek bütçe açıkları çalışanlara duyurulmakta, gerekli kaynak sağlanması için Okul Aile Birliği ile işbirliği yapılmaktadır.

Eğitim-öğretim kalitesinin ve kurum kültürünün istenilen düzeye ulaşması için öğrenci, veli ve işbirliği yapılan kuruluşlarla sinerji yaratılarak birlikte çalışmalar yapılmakta ve süreç iyileştirme ekiplerine bu kuruluşların temsilcilerinin katılımı sağlanmaktadır. Ayrıca, diğer iş birlikleriyle Okul Aile Birliği çalışanları, Okul Gelişim Yönetim Ekibi ve toplantılarda bir araya gelerek bilgi paylaşımında bulunmakta ve tüm gelir ve giderler Tefbis sistemine işlenmektedir.

**Tablo 14. Kaynak Tablosu**

Kaynak Tablosu	2019	2020	2021	2022	2023	Toplam Maliyet
Genel Bütçe	0	0,00	0,00	0,00	178800	178800
Valilik Ve Belediyelerin Katkısı	0	0,00	0,00	0,00	0,00	0,00
Okul Aidatları	212462	98165	161217	365776	247853	1058473
Diğer AB ve Sosyal Dayanışma Fonları	0	0,00	0,00	0,00	0,00	0,00
		0,00	0,00	0,00	0,00	0,00
		0,00	0,00	0,00	0,00	0,00
<b>TOPLAM</b>	212462	98165	161217	365776	462653	1237273

**Tablo 15. Harcama Kalemler**

Harcama Kalemi	Çeşitleri
Personel	Sözleşmeli olarak çalışan personelin (sekreter temizlik, güvenlik) ücret, vergi, sigorta vb. giderleri
Onarım	Okul/kurum binası ve tesisatlarıyla ilgili her türlü küçük onarım; makine, bilgisayar, yazıcı vb. bakım giderleri
Sosyal-sportif faaliyetler	Etkinlikler ile ilgili giderler
Temizlik	Temizlik malzemeleri alımı
Kırtasiye	Her türlü kırtasiye ve sarf malzemesi giderleri

**Tablo 16. Gelir-Gider Tablosu**

YILLAR	2021		2022		2023	
	GELİR	GİDER	GELİR	GİDER	GELİR	GİDER
HARCAMA KALEMLERİ						
Temizlik						
Küçük Onarım						
Bilgisayar Harcamaları						
Büro Makinaları Harcamaları	161217		365776		247853	
Sosyal Faaliyetler						
Kırtasiye						
GENEL				365776		247853
<b>TOPLAM</b>	161217	<b>161217</b>	365776	<b>365776</b>	247853	<b>247853</b>

**Tablo 17. Norm Kadro Durumu**

Sıra No	Unvan-Branşı	Norm	Mevcut	İhtiyaç	Sözleşmeli	Fazla
1	Müdür	1	1	0	0	0
2	Müdür Baş Yardımcısı	0	0	0	0	0
3	Müdür Yardımcısı	1	0	1	0	0
4	Okul Öncesi Öğretmeni	12	12	0	0	0
5	Özel Eğitim Öğretmeni	1	0	1	0	0
6	Rehber Öğretmen	1	1	0	0	0
TOPLAM		16	14	2	0	0

**Tablo 18 Öğretmen/Öğrenci Durumu**

ÖĞRETMEN	ÖĞRENCİ		OKUL	
Toplam öğretmen sayısı	Öğrenci sayısı		Toplam öğrenci sayısı	
	Kız	Erkek		Öğretmen başına düşen öğrenci sayısı
10	86	106	192	19.2

**SINIF VE ÖĞRENCİ BİLGİLERİ**

SINIFI	Kız	Erkek	Toplam	SINIFI	Kız	Erkek	Toplam
4/A	8	13	21	5/B	11	6	17
4/B	8	11	19	5/C	7	11	18
4/C	12	9	21	5/D	7	11	18
4/D	9	13	22	5/E	10	9	19
5/A	7	9	16	5/F	7	12	19
5 ÖZEL EĞİTİM/A	0	2	2				

**KAYNAŞTIRMA ÖĞRENCİ SAYISI:**

7

Okulumuzun akademik başarısı , okul öncesi dönemde sınav uygulanmadığı için sayısal olarak ölçülememektedir. Okulumuzda belirli gün ve haftalar kapsamlı bir şekilde kutlanmaktadır. Sosyal etkinlik faaliyetleri kapsamında okulumuzda her ay tiyatro oyunu sergilenmektedir. Okulumuzda kültürel faaliyetlere de etkin şekilde katılım sağlanmaktadır. Dilimizin Zenginlikleri projesi kapsamında her ay etkinlikler düzenlenmekte ve ürünler sergilenmektedir.



- Okul personeli devam konusunda gayret göstermektedir. Ayda bazen 1 bazen de hiç rapor alınmamaktadır. Haftalık kayıt alacak kadar zorunlu haller dışında rapor veya sevk alınmamaktadır.
- Okul öncesi dönemde rehberlik hizmetleri oryantasyon ile seneye başlar ve tüm öğrencilerin okula uyum uygulamasından yararlanması sağlanır. Rehberlik ve Psikolojik Danışma Servisi tanıtılarak öğrencinin ne gibi hizmetler alabileceği paylaşılır. Milli Eğitim Bakanlığı ve Ankara İl Milli Eğitim Müdürlüğü tarafından belirlenen genel ve yerel hedefler ile okul tarafından belirlenen özel hedeflere uygun etkinlikler planlanarak sınıf(grup) rehberliği tüm okul öğrencilerine uygulanmaktadır. Davranış problemleri olan, psiko-sosyal anlamda güçlük yaşayan çocuklar için öğretmen-veli-rehber öğretmen işbirliğine gidilerek gerekli danışmalar-görüşmeler sağlanıp yönlendirmeler yapılır.
- Okulumuzda özel gereksinimli öğrenci sayısı 9' dur. Bunlardan 7' si kaynaştırma öğrencisi(3 tane dil ve konuşma bozukluğu, 2 tane hafif düzeyde otizm spektrum bozukluğu, 1 tane serebral palsy, 1 tane bedensel engelli), 2' si orta-ağır zihinsel engelli özel eğitim sınıfı öğrencisidir. Özel gereksinimli öğrenciler için okulumuzda BEP birimi kurulup toplantı ve görüşmeler ile öğrencilerin ihtiyaçları belirlenerek bu ihtiyaçlar giderilmeye çalışılır. Ayrıca okulumuzda engelli tuvaleti, asansör vardır ve okul girişinde rampa bulunmaktadır.
- Okulumuza ulaşım kolaydır. Okulun önünde dolmuş ve otobüs güzergahı geçmektedir. Buna ek olarak okul merkezi oturma yerinde olduğu için genelde evi yakın olan veliler okulumuzu seçmektedir.
- Okulun idare odaları ve rehberlik servisi kullanıma uygundur, görüşme yapılabilir. Giriş-danışma bölümünde veliler öğrencileri hazırlayıp sınıflara yönlendirmektedir. Spor salonu, çok amaçlı salon, BTS, laboratuvar ve (teneffüs olmadığı için)öğretmenler odası bulunmamaktadır. Sınıflar öğrencilerin ihtiyaçlarına ve güvenliğine göre eğitim öğretime hazırlanmış olup oyuncak ihtiyaçları giderilmeye çalışılmaktadır.
- Okulumuzda 1 adet aşçı ve 1 adet yemekhane görevlisi bulunmaktadır. Aylık yemek listeleri komisyon tarafından hazırlanarak öğrencilerimize sunulmaktadır.
- Okul doğal gaz- kalorifer sistemi ile ısınmaktadır ve tam ısınma sağlamaktadır. Okul personeli Songül USTA ateşleme eğitimini almıştır ve belgesi bulunmaktadır.
- Okulumuzda sivil savunma çalışmaları kurulan ekiple düzenli bir şekilde yapılmaktadır. Yangın alarm cihazları ve yangın tüplerinin bakımı düzenli olarak yapılmaktadır. İkaz alarm zili vardır. Sivil savunma tatbikatları yapılmaktadır.

Çevre analizinde; okulumuzu etkileyebilecek dışsal değişimler ve eğilimler değerlendirilmiştir. PEST Analizi faktörlerin incelenerek önemli ve hemen harekete geçilmesi gerekenleri tespit etmek ve bu faktörlerin, olumlu veya olumsuz kimleri etkilediğini ortaya çıkarmak için yapılan analizdir. Okulumuzda PEST Analizi, politik(siyasi), ekonomik, sosyal ve teknolojik faktörlerin incelenerek önemli ve hemen harekete geçirilmesi gerekenleri tespit etmek ve bu faktörlerin olumlu (fırsat) veya olumsuz (tehdit) etkilerini ortaya çıkarmak için yapılan bir analizdir. Politik, ekonomik, sosyal ve teknolojik değişimlerin sakıncalı(tehdit) taraflarından korunmak, avantajlı(fırsat) taraflarından yararlanmaya çalışmaktır. Okulumuz politik, ekonomik, sosyal ve teknolojik alanlardaki çevre değişkenlerini değerlendirmiş, bu değişkenlerin okulun gelişimine nasıl katkı sağlayacağını ya da okul gelişimini nasıl engelleyeceğini belirlenmiştir. Bu değişkenlerden okulumuzun gelişimine katkı sağlayacak olanlar bir fırsat olarak değerlendirilmiştir. Bunun yanı sıra okul gelişimini engelleyebilecek olan değişkenler ise tehdit olarak alınmış ve planlama yapılırken bu tehditler göz önünde bulundurulmuştur. Sosyal faktörler çevrenin sosyokültürel değerleri ve tutumları ile ilgilidir.

Bu değer ve tutumlar okulumuzun çalışanları ve hizmet sunduğu kesimler açısından önemlidir. Çünkü bu konular örgütün stratejik hedeflerini, amaçlarını etkileyebilir, kurum açısından bir fırsat ya da tehdit oluşturabilir. Sosyal açıdan çevre analizi yapılırken kurumun bulunduğu çevredeki yaşantı biçimi, halkın kültürel düzeyi, toplumsal gelenekler vb. konular dikkate alınmalı, bu konuların kurum açısından bir fırsat mı yoksa tehdit unsuru mu olduğu tespit edilmelidir. Teknolojik alandaki hızlı gelişmeler, telefon, radyo, televizyon ve internet gibi günümüz haberleşme araçları çevrede olup bitenlerden zamanında haberdar olma olanakları yanında, yazılı haberleşmenin ifade güçlüklerini ortadan kaldırmış, hatta birtakım olayları görerek anında izleyebilme olasılığını gerçekleştirmiş bulunmaktadır.

Herhangi bir haber, mesaj veya önemli bir olay, dünyanın herhangi bir yerine vakit geçirmeksizin çok çabuk ulaşmakta; dünyanın herhangi bir yerinden başka bir yere bilgi ve deneyim transferi gerçekleştirilebilmektedir. Bu durum bilimsel, teknik ve düşünsel alanlarda meydana gelen gelişmelerin iyi veya kötü sonuçlarıyla bütün dünyaya yayılmasını sağlamaktadır.

Böylece, dünyada kişiler arası ilişkilerde olduğu kadar, grup ve uluslararası ilişkilerde de sosyokültürel yönden hızlı değişimler meydana gelmektedir. Bilimsel, teknik ve düşünsel değişimler, eğitim ve öğretim alanındaki sistem ve yöntemleri de temelinden değişime zorlamaktadır.

Kurumumuz çevre analizi yapılırken, Türk eğitim sisteminin genel yapısı, Bakanlığımızın ve İl Milli Eğitim Müdürlüğümüzün; dünyada ve AB ülkelerinde genel durum ve eğilimler ve eğitimde yeni yaklaşımlara ait görüşleri ile pedagojik ve akademik gereklerin yanında ilgili tarafların görüşleri dikkate alınmıştır. Bu bölümde çevre analizi ve üst politika belgeleriyle uyumu ele alınmıştır.

Bu aşamada bölgemizdeki politik, ekonomik, sosyal-kültürel ve teknolojik faktörler analiz edilmiştir.

Politik / Yasal Faktörler	Ekonomik Faktörler
<ul style="list-style-type: none"><li>MEB Strateji Belgesi</li><li>Milli Eğitim Şura Kararları</li><li>İlgili Mevzuat</li><li>Oluşturulması gereken kurul ve komisyonlar</li><li>İş kanunları</li><li>Çevresel Düzenlemeler</li><li>Politik İstikrar</li></ul>	<ul style="list-style-type: none"><li>Dünyadaki genel ekonomik durum</li><li>Enflasyon ve değişim oranları</li><li>Okul/kurumun bulunduğu, çevrenin genel gelir durumu</li><li>Okul/Kurumun gelirini artırıcı unsurlar</li><li>Okul/Kurumun giderlerini artıran unsurlar</li><li>Tasarruf sağlama imkanları</li><li>Kullanılabilir bütçe</li></ul>
Sosyal / Kültürel Faktörler	Teknolojik Faktörler
<ul style="list-style-type: none"><li>Toplumdaki Etkili Değerler</li><li>Nüfus Artış Oranı</li><li>Gelir Dağılımındaki Farklılık ve Hassasiyet</li><li>Ailelerin ve öğrencilerin bilinçlenmeleri</li><li>Aile yapısındaki değişimler (geniş aileden çekirdek aileye geçiş, erken yaşta evlenme vs.)</li><li>Beslenme alışkanlıkları</li><li>Değerler, Mesleki etik kuralları vb.</li><li>Eğitimde Fırsat Eşitliği</li><li>Çevreye Duyarlılık</li><li>Tüketici Eğilimleri</li><li>Sağlık Bilinci</li></ul>	<ul style="list-style-type: none"><li>Okul/Kurumun teknoloji kullanım durumu</li><li>Dijital Platformlar üzerinden uzaktan eğitim imkanları</li><li>Okul/Kurumun sahip olmadığı teknolojik araçlar</li><li>Personelin ve öğrencilerin sahip olduğu teknolojik araçlar</li><li>Teknoloji alanındaki gelişmeler</li><li>Teknolojinin eğitimde kullanımı</li><li>Harcamalar</li></ul>

#### Çevresel Etkenler

- Hava ve su kirlenmesi,
- Toprak yapısı,
- Bitki örtüsü,
- Doğal kaynakların korunması için yapılan çalışmalar,
- Çevrede yoğunluk gösteren hastalıklar,
- Doğal afetler (deprem kuşağında bulunma, Covid 19, kene vakaları vb.)

Okulumuzun temel istatistiklerinde verilen okul künyesi, çalışan bilgileri, bina bilgileri, teknolojik kaynak bilgileri ve gelir gider bilgileri ile paydaş anketleri sonucunda ortaya çıkan sorun ve gelişime açık alanlar iç ve dış faktör olarak değerlendirilerek GZFT tablosunda belirtilmiştir. Dolayısıyla olguyu belirten istatistikler ile algıyı ölçen anketlerden çıkan sonuçlar tek bir analizde birleştirilmiştir.

Kurumun güçlü ve zayıf yönleri donanım, malzeme, çalışan, iş yapma becerisi, kurumsal iletişim gibi çok çeşitli alanlarda kendisinden kaynaklı olan güçlülükleri ve zayıflıkları ifade etmektedir ve ayrımda temel olarak okul müdürü/müdürlüğü kapsamında bakılarak iç faktör ve dış faktör ayrımı yapılmıştır.

## İçsel Faktörler

Güçlü Yönlerimiz	Zayıf Yönlerimiz
<p>Öğrenciler : Öğrenci sayısının tam kapasite olması</p> <p>Okulu seven, okula gelmek isteyen öğrencilerin olması</p> <p>Nitelikli ve düzenli eğitim ve etkinlikler düzenlenmesi</p> <p>Çalışanlar: Kurum yöneticilerinin deneyimli ve işbirliğine yatkın olması</p> <p>Teknolojiyi kullanabilen , deneyimli, başarılı ve genç bir eğitim kadrosunun olması</p> <p>Veliler: Velilerimiz eğitim sürecinde öğretmenlerimizle ve okul yönetimi ile iş birliği içinde olması.</p> <p>Okul –Aile Birliğinin okula karşı duyarlı olması</p> <p>Bina ve Yerleşke : Okul binasının düzenli, temiz ve ulaşılabilir olması</p> <p>Donanım: Bilişim altyapısının olması ve kullanılması</p> <p>Güçlü ve köklü bir yapıya sahip olması</p> <p>Bütçe : Okul idaresinin girişimiyle ihtiyaçlar için ödenek sağlanması</p> <p>Yönetim Süreçleri : Öğretmenlerimizin, öğrencilerimizin ve velilerimizin görüşleri alınarak başarılı bir yönetim süreci olması.</p> <p>İletişim Süreçleri : Yeterli İletişim</p>	<p>Öğrenciler :Eğitim materyallerinin yeterli olmaması</p> <p>Çalışanlar : Çalışanlarının sayısının yetersiz olması</p> <p>Veliler : Velilerin E-Okul Veli Bilgilendirme sistemini ve okul web adresini yeterli düzeyde takip etmemesi</p> <p>Velilerin farklı kültür düzeylerinde olmaları</p> <p>Velilerin seminer, toplantı vb. etkinliklere katılım sağlamaması</p> <p>Bina ve Yerleşke : Kullanışlı bir okul bahçesinin olmaması</p> <p>Donanım: Konferans salonunun olmaması</p> <p>Öğretmenlerin kullanımına tahsis edilecek yerin olmaması</p> <p>Teknolojik araçların eski olması</p> <p>Bütçe: Okul bütçesinin aidatlarla oluşması ve aidatların düzenli bir şekilde ödenmemesi</p>

# Dışsal Faktörler

Fırsatlarımız	Tehditlerimiz
<p>Politik : Kaymakamın ve Belediyenin eğitim çalışmalarına destek vermesi.</p> <p>Ekonomik : Okul yönetiminin girişimiyle MEB' in ihtiyaçlar için ödenek sağlaması</p> <p>Sosyolojik : Okulu benimseyen insanlarla birlikte toplum desteğinin güçlü olması</p> <p>Teknolojik : Sağlıklı internet alt yapısının olması</p> <p>Ekolojik : Bölgenin merkezi bir yer olması ve kolay ulaşılabilir olması</p>	<p>Politik : Eğitim politikalarında yaşanan değişimlerin eğitim kalitesini olumsuz etkilemesi</p> <p>Teknolojik : Gelişen ve değişen teknolojiye uygun donatım maliyetlerinin yüksek olması.</p> <p>Mevzuat ve yasal : Eğitim programlarının, yönetmeliklerin sürekli değişmesi</p> <p>Ekonomik : Velilerin ekonomik durumlarının farklılık göstermesi</p>

Gelişim ve sorun alanları analizi ile GZFT analizi sonucunda ortaya çıkan sonuçların planın geleceğe yönelim bölümü ile ilişkilendirilmesi ve buradan hareketle hedef, gösterge ve eylemlerin belirlenmesi sağlanmaktadır.

Gelişim ve sorun alanları ayrımında eğitim ve öğretim faaliyetlerine ilişkin üç temel tema olan Eğitime Erişim, Eğitimde Kalite ve kurumsal Kapasite kullanılmıştır. Eğitime erişim, öğrencinin eğitim faaliyetine erişmesi ve tamamlamasına ilişkin süreçleri; Eğitimde kalite, öğrencinin akademik başarısı, sosyal ve bilişsel gelişimi ve istihdamı da dâhil olmak üzere eğitim ve öğretim sürecinin hayata hazırlama evresini; Kurumsal kapasite ise kurumsal yapı, kurum kültürü, donanım, bina gibi eğitim ve öğretim sürecine destek mahiyetinde olan kapasiteyi belirtmektedir.

Eğitime Erişim	Eğitimde Kalite	Kurumsal Kapasite
Okullaşma Oranı	Akademik Başarı	Kurumsal İletişim
Okula Devam/ Devamsızlık	Sosyal, Kültürel ve Fiziksel Gelişim	Kurumsal Yönetim
Okula Uyum, Oryantasyon	Sınıf Tekrarı	Bina ve Yerleşke
Özel Eğitime İhtiyaç Duyan Bireyler	İstihdam Edilebilirlik ve Yönlendirme	Donanım
Yabancı Öğrenciler	Öğretim Yöntemleri	Temizlik, Hijyen
Hayat Boyu Öğrenme	Ders araç gereçleri	İş Güvenliği, Okul Güvenliği
		Taşıma ve servis

Gelişim ve sorun alanlarına ilişkin GZFT analizinden yola çıkılarak saptamalar yapılırken yukarıdaki tabloda yer alan ayrımında belirtilen temel sorun alanlarına dikkat edilmiştir.

### **Eğitim ve Öğretime Erişim Gelişim/Sorun Alanları Listesi**

- Okul öncesi eğitimde okullaşma
- Okul öncesi eğitimin niteliği

## **Eđitim ve Öğretimde Kalite Gelişim/Sorun Alanları**

- Eğitim öğretim sürecinde sanatsal, sportif ve kültürel faaliyetler
- Okul sağlığı ve hijyen
- Okul güvenliği
- İnsan kaynağının genel ve mesleki yetkinliklerinin geliştirilmesi
- Yabancı dil yeterliliđi
- Dezavantajlı öğrencilere yönelik faaliyetler
- Öğrencilere yönelik oryantasyon faaliyetleri
- Eğitsel, mesleki ve kişisel rehberlik hizmetleri
  
- **Kurumsal Kapasite Gelişim/Sorun** AlanlarıBeşeri alt yapı
- Fiziki ve Mali Alt Yapı
- Yönetim ve Organizasyon
- Okul ve kurumların sosyal, kültürel, sanatsal ve sportif faaliyet alanlarının yetersizliđi
- Okul ve kurumların sosyal, kültürel, sanatsal ve sportif faaliyet alanlarının yetersizliđi
- Öğretmenlere yönelik fiziksel alan yetersizliđi
- Çalışanların ödüllendirilmesi ve motivasyon
- Ödeneklerin etkin ve verimli kullanımı
- Alternatif finansman kaynaklarının geliştirilmesi
- İş ve işlemlerin zamanında yapılarak kamu zararı oluşturulmaması



## III. BÖLÜM

# GELECEĞE BAKIŞ



2024-2028  
Stratejik **PLAN**





**MİSYON**

**VİZYON**

**TEMEL DEĞERLER**

### 3.1. MİSYON

Kurumumuzda öğrenciler; bilgiyi ezbere dayalı olarak değil araştırarak, sorgulayarak, yaparak ve yaşayarak edinirler. Çocuklar; paylaşımcı, kendini ifade edebilen, sorumluluk sahibi, kendi haklarını korurken başkalarının haklarına saygı gösteren, değerlerimize, gelenek ve göreneklerimize karşı duyarlı, Atatürk ilke ve inkılaplarına bağlı bireyler olmak üzere eğitim alırlar. Okul öncesi eğitimde yeni gelişmeleri takip ederken sadece çocuklarımıza değil aynı zamanda yetişkinlere de günümüz eğitim koşullarına uygun bilgi vermekteyiz. Okulumuzda velilerimize yönelik açık kapı politikası izlenmekte ve Cooperative yaklaşımı benimsenmektedir. Bu nedenle aile katılımını gönülden desteklemekte ve onlara kendilerini çocuk eğitimi ve gelişimiyle ilgili konularda geliştirebilecekleri, öğretmenlerimizle birlikte çocuklarının eğitimiyle ilgili sorumlulukları paylaşabilecekleri ve sınıflarında çocuklarıyla birlikte vakit geçirebilecekleri bir ortam sunmaktayız. Sürekli hizmet içi eğitimi alan öğretmenleriyle alanında uzmanlaşmış personeli ile özgüveni gelişmiş çocuklarıyla okul öncesinde fark yaratarak her açıdan ülkemizin en iyi ve benzer kurumlara liderlik edebilecek okullarından biri olmayı hedef edinmekteyiz.

### 3.2. VİZYON

Okulumuzun vizyonu; çocukların gelişim düzeyleri, ilgi alanları ve ihtiyaçlarına göre hazırlanan eğitim programı, bilimsel bilgiyi ön plana çıkaran, sanatsal, sosyal ve kültürel etkinliklere önem veren, yaratıcılığı destekleyen eğitim anlayışı ve aile katılımına olan desteği ile ulusal düzeyde bilinen ve tercih edilen bir kurum olmaktır. Ayrıca sürekli hizmet içi eğitimi alan öğretmenleriyle alanında uzmanlaşmış personeli ile özgüveni gelişmiş çocuklarıyla okul öncesinde fark yaratmaktır. Bu görüş doğrultusunda hedefimiz;

- Çocuklara kendi etkinliklerini seçebildikleri ortamlar hazırlayarak, onların plan oluşturma, izleme, uygulama, tamamlama ve yorum yaparak kendilerini ifade etme ve özdisiplin yeteneklerini geliştirmelerine olanak tanıyan
- Çocukların öğrenmede etkin, seçici ve karar verici, öğretmenin ise daha pasif, teşvik ve rehberlik edici, öğrenmeyi kolaylaştırıcı bir görev üstlenmesini sağlayan
- Okul velilerin eğitsel etkinliklere katılımını sağlayarak, çocuğun ev yaşantısı ile okul yaşantısını birleştirmesine ve çocuk-aile ikilisinin birlikte öğrenmesine katkıda bulunan
- Toplumun değerlerine ve özelliklerine uygun ancak evrensel özellikleri de göz ardı etmeyen,
- Personelinin yüksek motivasyonla çalıştığı ve bu motivasyonun getirdiği olumlu özellikleri çocuklara yansıttığı, çalışanlarının ve velilerinin bu okulda olmaktan mutluluk ve gurur duyduğu
- Personelinin, velilerinin ve öğrencilerinin parçası olmaktan mutluluk ve gurur duyduğu, araştırmacı kimliğini yeni projelerle destekleyen, bilime katkıda bulunan ve sürekli gelişim gösteren bir okul olmaktır.

### 3.3. TEMEL DEĞERLER

- 1) Çocuklar değerlerimiz doğrultusunda etkin öğrenmelerini sağlayıcı yaklaşımlarla desteklenir.
- 2) Her birey tektir ve her bireyin kendine özgü gelişimsel hızı planlama sürecinde göz önünde bulundurulmaktadır.
- 3) Öğrencilerimizin potansiyellerini yaş dönem özelliklerine uygun çevre koşullarını düzenleyerek geliştirmek önemlidir.
- 4) Eğitimcinin sorgulayıcı, araştırmacı, keşfedici ve etkin iletişim becerisiyle bir model oluşturmasının yanı sıra eğitim öğretim sürecini etkin olarak yönlendirici, rehberlik edici olması önemlidir.



**TEMALAR**

**AMAÇLAR**

**HEDEFLER**

**STRATEJİLER**



## IV. BÖLÜM

AMAÇ, HEDEF VE  
STRATEJİLERİN  
BELİRLENMESİ



2024-2028  
Stratejik **PLAN**



**TEMALAR**

**AMAÇLAR**

**HEDEFLER**

**STRATEJİLER**

## AMAÇ VE HEDEFLERE İLİŞKİN MİMARİ

## TEMA: KAPASİTE

**Amaç 1 :** Okul öncesi eğitim kurumlarının, eğitimin temel ilkeleri doğrultusunda niteliğini arttırmak amacıyla kurumsal kapasite geliştirilecektir.

**Hedef 1.1:** Okul öncesi eğitim kurumlarında fiziki mekânların okulun ihtiyaç ve hedefleri doğrultusunda iyileştirilmesi sağlanacaktır.

**Hedef 1.2:** Eğitim ve öğretimin sağlıklı ve güvenli bir ortamda gerçekleştirilmesi için okul sağlığı ve güvenliği geliştirilecektir.

## TEMA: KALİTE

**Amaç 2:** Okul öncesi eğitim kurumlarının, eğitimin temel ilkeleri doğrultusunda niteliğini arttırmak amacıyla kurumsal kalitesi geliştirilecektir.

**Hedef 2.1 :** Kurum personelinin mesleki gelişimlerinin artırılması sağlanacaktır.

## TEMA: ERİŞİM

**Amaç 3 :** Öğrencilerin kaliteli eğitime erişimleri fırsat eşitliği temelinde artırılarak tüm gelişim alanlarını kapsayacak şekilde çok yönlü gelişimleri sağlanacaktır.

**Hedef 3.1:** Okul öncesi eğitime erişim artırılacaktır.

**Hedef 3.2:** Okul öncesi eğitiminin niteliği artırılacaktır.

## HEDEF KARTLARI

### TEMA: Kurumsal Kapasite

#### Okul/Kurum Türü: Anaokulu

##### Amaç

A1 Okul öncesi eğitim kurumlarının, eğitimin temel ilkeleri doğrultusunda niteliğini arttırmak amacıyla kurumsal kapasite geliştirilecektir.

##### Performans Göstergeleri

H.1.1 Okul öncesi eğitim kurumlarında fiziki mekânların okulun ihtiyaç ve hedefleri doğrultusunda iyileştirilmesi sağlanacaktır.

PG 1.1.1 Okulda/kurumda iyileştirilen fiziki mekân sayısı.

PG 1.1.2 Okulda düzenleme yapılan açık hava oyun alanı sayısı

PG 1.1.3 İyileştirme yapılan kütüphane sayısı

PG 1.1.4 Okulda düzenleme yapılan atölye sayısı

##### Stratejiler

S1 Okula kayıt konusunda yapılan yasal düzenlemelerin uygulanması sağlanacaktır.

S2 Tüm öğrencilerimize fırsat eşitliği içinde eğitimlerine devam edebilmeleri için uygulanan ücretsiz ders kitapları ve öğrenci taşıma hizmetleri gibi uygulamalar iyileştirilerek devam edecektir.

S3 Öğrencilerin şubelere dağılımına yönelik mevcut durum analizi yapılacak ve okulların fiziki mekân kapasitesi artırılabilecektir.

### TEMA: Kurumsal Kapasite

#### Okul/Kurum Türü: Anaokulu

##### Amaç

A1 Okul öncesi eğitim kurumlarının, eğitimin temel ilkeleri doğrultusunda niteliğini arttırmak amacıyla kurumsal kapasite geliştirilecektir.

##### Performans Göstergeleri

H.1.2 Eğitim ve öğretimin sağlıklı ve güvenli bir ortamda gerçekleştirilmesi için okul sağlığı ve güvenliği geliştirilecektir.

PG 1.2.1 Okulda yaşanan kaza sayısı

PG 1.2.2 Teknoloji bağımlılığıyla mücadele ile ilgili konularda eğitim alan kişi sayısı

PG 1.2.3 Akran zorbalığı ve siber zorbalıkla ilgili konularda eğitim alan kişi sayısı

PG 1.2.4 Hijyen, gıda güvenliği, bulaşıcı hastalıklar ile ilgili konularda eğitim alan kişi sayısı

PG 1.2.5 Afet ve acil durum tatbikat sayısı

##### Stratejiler

S1 Eğitim ortamları iş sağlığı ve güvenliği yönergesine uygun hâle getirilecektir.

S2 Öğrenci, öğretmen ve velilerde farkındalık oluşturmak için bağımlılıkla mücadele, akran zorbalığı, siber zorbalık, sağlıklı beslenme ve obezite, hijyen, bulaşıcı hastalıklar ve gıda güvenliği gibi konularda alan uzmanları ile iş birliğinde eğitimler düzenlenecektir.

S3 Doğa, insan ve teknoloji kaynaklı (deprem, sel, heyelan, yangın, çığ ve salgın hastalıklar vd.) afetlere karşı gerekli tedbirlerin alınması için çalışmalar yapılacaktır.

S4 Doğa, insan ve teknoloji kaynaklı (deprem, sel, heyelan, yangın, çığ ve salgın hastalıklar vd.) konularında alan uzmanları ile iş birliğinde öğretmen, öğrenci ve velilere farkındalık eğitimleri verilecektir.

S5 Okulun afet ve acil durum eylem planının güncel tutulması sağlanacaktır.

S6 Afet ve acil durum tatbikatları düzenlenecektir.

## HEDEF KARTLARI

TEMA: Kurumsal Kalite	
Okul/Kurum Türü: Anaokulu	
<b>Amaç</b>	A2 Okul öncesi eğitim kurumlarının, eğitimin temel ilkeleri doğrultusunda niteliğini arttırmak amacıyla kurumsal kalitesi geliştirilecektir. .
<b>Performans Göstergeleri</b>	H2.1 Kurum personelinin mesleki gelişimlerinin artırılması sağlanacaktır. PG 2.1.1 Uzaktan ve Yüzyüze Hizmet içi eğitimi alan Yönetici ve öğretmen sayısı PG 2.1.2 Yurtdışına hareketliliğine katılan öğretmen sayısı PG 2.1.3 Yüksek lisans eğitimi sürdüren/ tamamlayan öğretmen ve yönetici sayısı PG 2.1.4 Doktora eğitimi sürdüren/tamamlayan öğretmen ve yönetici sayısı PG 2.1.5 eTwinning faaliyetleri kapsamında yürütülen proje sayısı
<b>Stratejiler</b>	S1 Okul Öncesi Eğitim Kurumları yöneticilerinin ve öğretmenlerin mesleki gelişim ihtiyaçları tespit edilerek bu ihtiyaçları gidermeye yönelik bir mesleki gelişim planı hazırlanacaktır. S2 Bakanlık, diğer kurum ve kuruluşlarla yapılan iş birlikleri kapsamında yardımcı personelin görev alanı ile ilgili iş başı eğitim almaları sağlanacaktır. S3 Okul Öncesi Eğitim Kurumları öğretmenlerinin alanlarında mesleki gelişimlerini ve öğretmenlik yeterliklerini geliştirmek için mahalli ve merkezi düzeyde eğitim almaları sağlanacaktır. S4 Okul Öncesi Eğitim Kurumları yöneticilerinin ve öğretmenlerin dijital platformlar aracılığıyla verilen eğitimlere katılmaları teşvik edilecektir. S5 Okul Öncesi Eğitim Kurumları personelinin motivasyon, iş doyumunu ve kurumsal bağlılık düzeylerini artıracak çalışmalar yapılacaktır.

TEMA: Eğitim Öğretime Erişim	
Okul/Kurum Türü: Anaokulu	
<b>Amaç</b>	A3 Öğrencilerin kaliteli eğitime erişimleri fırsat eşitliği temelinde artırılarak tüm gelişim alanlarını kapsayacak şekilde çok yönlü gelişimleri sağlanacaktır.
<b>Performans Göstergeleri</b>	H3.1 Okul öncesi eğitime erişim artırılacaktır. PG 3.1.1 Aday kayıttaki bir sonraki yıl ilkokula başlayacak olan çocuklardan okula kayıt olanların oranı (%) PG 3.1.2 Tüm dersliklerin doluluk oranı (%) PG 3.1.3 Ebeveynine aile eğitimi verilen okul öncesi çocuk sayısı
<b>Stratejiler</b>	S1 Kayıt döneminde bir sonraki yıl ilkokula başlayacak olan çocuklar başta olmak üzere, tüm çocukların aileleri ile iletişime geçilerek okul öncesi eğitime kayıtlı ilgili gerekli bilgilendirme yapılacaktır. S2 Okul öncesi eğitimde ebeveyn bilgilendirme çalışmaları yapılacaktır. S3 Tüm derslikler tam kapasite kullanılacaktır. S4 İhtiyaç dâhilinde (aday kayıttaki fazla çocuk olması durumunda) ikili eğitim uygulaması yapılacaktır. S5 Aileye düşen maliyeti azaltmaya yönelik iş birliği, protokol veya projeler geliştirilecektir.



## HEDEF KARTLARI

### TEMA: Eğitim Öğretime Erişim

#### Okul/Kurum Türü: Anaokulu

#### Amaç

A3 Öğrencilerin kaliteli eğitime erişimleri fırsat eşitliği temelinde artırılarak tüm gelişim alanlarını kapsayacak şekilde çok yönlü gelişimleri sağlanacaktır.

#### Performans Göstergeleri

H3.2 Okul öncesi eğitiminin niteliği artırılacaktır.

PG 3.2.1 e-Portfolyo hazırlanan çocuk oranı (%)

PG 3.2.2 Eğitim öğretim yılı süresince açık hava etkinliği yapılan eğitim günü oranı (%)

PG 3.2.3 Eğitsel değerlendirme ve tanılama hakkında bilgilendirme yapılan veli sayısı

PG 3.2.4 Eğitsel değerlendirme ve tanılama hakkında bilgilendirme yapılan öğretmen oranı (%)

#### Stratejiler

S1 Bakanlıkça hazırlanan e-Portfolyo sistemine her çocuk için veri girişi gerçekleştirilecektir.

S2 Okul öncesi eğitim sürecinde, her gün açık hava etkinliğine yer verilecektir.

S3 Okul bahçeleri geleneksel oyunlara uygun şekilde düzenlenecektir.

S4 Okul öncesi eğitimde okul-aile iş birliği geliştirilecektir.

S5 Eğitsel değerlendirme ve tanılama sürecine yönelik olarak velilere yönelik bilgilendirme çalışmaları yapılması sağlanacaktır.

## HEDEF KARTLARI

<b>TEMA:</b>	KAPASİTE								
<b>STRATEJİK AMAÇ 1.</b>	Okul öncesi eğitim kurumlarının, eğitimin temel ilkeleri doğrultusunda niteliğini arttırmak amacıyla kurumsal kapasite geliştirilecektir.								
<b>Hedef 1.1.</b>	Okul öncesi eğitim kurumlarında fiziki mekânların okulun ihtiyaç ve hedefleri doğrultusunda iyileştirilmesi sağlanacaktır.								
<b>PG NO</b>	<b>Performans Göstergeleri</b>	<b>Hedefe Etkisi (%)</b>	<b>Başlangıç Değeri</b>	<b>2024 Hedef</b>	<b>2025 Hedef</b>	<b>2026 Hedef</b>	<b>2027 Hedef</b>	<b>2028 Hedef</b>	
PG 1.1.1	Okulda/kurumda iyileştirilen fiziki mekân sayısı.	25	1	2	3	3	4	5	
PG 1.1.2	Okulda düzenleme yapılan açık hava oyun alanı sayısı	25	1	2	3	3	3	3	
PG 1.1.3	İyileştirme yapılan kütüphane sayısı	25	1	1	1	1	1	1	
PG 1.1.4	Okulda düzenleme yapılan atölye sayısı	25	1	1	1	1	1	1	
<b>Koordinatör Birim</b>	Okul müdürü								
<b>İşbirliği Yapılacak Birim(ler)</b>	4yaş ve 5 yaş zümre başkanları								
<b>Riskler</b>	Okulun her birimi kullanıldığından düzenleme açısından zorlanabileceği yani alan darlığı Okul bahçesinin kullanışlı olmaması								
<b>Stratejiler</b>	S-1.1.1 Okula kayıt konusunda yapılan yasal düzenlemelerin uygulanması sağlanacaktır. S-1.1.2 Tüm öğrencilerimize fırsat eşitliği içinde eğitimlerine devam edebilmeleri için uygulanan ücretsiz ders kitapları ve öğrenci taşıma hizmetleri gibi uygulamalar iyileştirilerek devam edecektir. S-1.1.3 Öğrencilerin şubelere dağılımına yönelik mevcut durum analizi yapılacak ve okulların fiziki mekân kapasitesi artırılacaktır.								
<b>Maliyet Tahmini</b>	512.424								
<b>Tespitler</b>	Okulun genel bütçesinin düzenlemeleri karşılayamayacağı tespit edilmiştir. (Altyapı ve Kaynaklar)								
<b>İhtiyaçlar</b>	STK, Belediye, kardeş okul aracılığı ile bağış ihtiyacı doğmuştur. (Kaynak tahsisi)								
<b>TEMA:</b>	KAPASİTE								
<b>STRATEJİK AMAÇ 1.</b>	Okul öncesi eğitim kurumlarının, eğitimin temel ilkeleri doğrultusunda niteliğini arttırmak amacıyla kurumsal kapasite geliştirilecektir.								
<b>Hedef 1.2.</b>	Eğitim ve öğretimin sağlıklı ve güvenli bir ortamda gerçekleştirilmesi için okul sağlığı ve güvenliği geliştirilecektir.								
<b>PG NO</b>	<b>Performans Göstergeleri</b>	<b>Hedefe Etkisi (%)</b>	<b>Başlangıç Değeri</b>	<b>2024 Hedef</b>	<b>2025 Hedef</b>	<b>2026 Hedef</b>	<b>2027 Hedef</b>	<b>2028 Hedef</b>	
PG 1.2.1	Okulda yaşanan kaza sayısı	20	0	0	0	0	0	0	
PG 1.2.2	Teknoloji bağımlılığıyla mücadele ile ilgili konularda eğitim alan kişi sayısı	20	65	70	75	80	85	85	
PG 1.2.3	Akran zorbalığı ve siber zorbalıkla ilgili konularda eğitim alan kişi sayısı	20	35	100	120	140	150	180	
PG 1.2.4	Hijyen, gıda güvenliği, bulaşıcı hastalıklar ile ilgili konularda eğitim alan kişi sayısı	20	160	165	170	180	185	200	
PG 1.2.5	Afet ve acil durum tatbikat sayısı	20	3	3	3	3	3	3	
<b>Koordinatör Birim</b>	Okul müdürü, rehber öğretmen								
<b>İşbirliği Yapılacak Birim(ler)</b>	Okul öğretmenleri, İlçe Sağlık Müdürlüğü, Halk Eğitim Merkezleri								
<b>Riskler</b>	Küçük yaş grubu özellikle deprem mağduru çocukların afet konularından bahsederken endişe duymaları								
<b>Stratejiler</b>	S1 Eğitim ortamları iş sağlığı ve güvenliği yönergesine uygun hâle getirilecektir. S2 Öğrenci, öğretmen ve velilerde farkındalık oluşturmak için bağımlılıkla mücadele, akran zorbalığı, siber zorbalık, sağlıklı beslenme ve obezite, hijyen, bulaşıcı hastalıklar ve gıda güvenliği gibi konularda alan uzmanları ile iş birliğinde eğitimler düzenlenecektir. S3 Doğa, insan ve teknoloji kaynaklı (deprem, sel, heyelan, yangın, çığ ve salgın hastalıklar vd.) afetlere karşı gerekli tedbirlerin alınması için çalışmalar yapılacaktır. S4 Doğa, insan ve teknoloji kaynaklı (deprem, sel, heyelan, yangın, çığ ve salgın hastalıklar vd.) konularında alan uzmanları ile iş birliğinde öğretmen, öğrenci ve velilere farkındalık eğitimleri verilecektir. S5 Okulun afet ve acil durum eylem planının güncel tutulması sağlanacaktır. S6 Afet ve acil durum tatbikatları düzenlenecektir.								
<b>Maliyet Tahmini</b>	512.424								
<b>Tespitler</b>	Velilerin okulda verilen seminere ve eğitimlere katılımının düşük olması								
<b>İhtiyaçlar</b>	Sağlık ile ilgili eğitimler için İlçe Sağlık Müdürlüğü ile işbirliğine gidilmesi Velilere okul etkinliklerine katılımı teşvik etmek için daha etkili iletişim stratejileri geliştirilmesi.								

## HEDEF KARTLARI

<b>TEMA:</b>	KALİTE								
<b>STRATEJİK AMAÇ 2.</b>	Okul öncesi eğitim kurumlarının, eğitimin temel ilkeleri doğrultusunda niteliğini arttırmak amacıyla kurumsal kalitesi geliştirilecektir.								
<b>Hedef 2.1</b>	Kurum personelinin mesleki gelişimlerinin artırılması sağlanacaktır.								
<b>PG NO</b>	<b>Performans Göstergeleri</b>	<b>Hedefe Etkisi (%)</b>	<b>Başlangıç Değeri</b>	<b>2024 Hedef</b>	<b>2025 Hedef</b>	<b>2026 Hedef</b>	<b>2027 Hedef</b>	<b>2028 Hedef</b>	
PG 2.1.1	Uzaktan ve Yüzyüze Hizmet içi eğitimi alan Yönetici ve öğretmen sayısı	20	14	14	14	14	14	14	
PG 2.1.2	Yurtdışına hareketliliğine katılan öğretmen sayısı	20	0	1	1	2	2	3	
PG 2.1.3	Yüksek lisans eğitimini sürdüren/ tamamlayan öğretmen ve yönetici sayısı	20	2	3	3	4	4	5	
PG 2.1.4	Doktora eğitimini sürdüren/tamamlayan öğretmen ve yönetici sayısı	20	0	1	1	2	2	2	
PG 2.1.5	eTwinning faaliyetleri kapsamında yürütülen proje sayısı	20	3	4	4	5	5	6	
<b>Koordinatör Birim</b>	Okul müdürü								
<b>İşbirliği Yapılacak Birim(ler)</b>	Okul öğretmenleri								
<b>Riskler</b>	Lisansüstü eğitim isteğe bağlı olduğu için öğretmenlerin yüksek lisans veya doktora yapmak istememeleri (Öğretmen Katılımı)								
<b>Stratejiler</b>	S1 Okul Öncesi Eğitim Kurumları yöneticilerinin ve öğretmenlerin mesleki gelişim ihtiyaçları tespit edilerek bu ihtiyaçları gidermeye yönelik bir mesleki gelişim planı hazırlanacaktır. S2 Bakanlık, diğer kurum ve kuruluşlarla yapılan iş birlikleri kapsamında yardımcı personelin görev alanı ile ilgili iş başı eğitim almaları sağlanacaktır. S3 Okul Öncesi Eğitim Kurumları öğretmenlerinin alanlarında mesleki gelişimlerini ve öğretmenlik yeterliklerini geliştirmek için mahalli ve merkezi düzeyde eğitim almaları sağlanacaktır. S4 Okul Öncesi Eğitim Kurumları yöneticilerinin ve öğretmenlerin dijital platformlar aracılığıyla verilen eğitimlere katılmaları teşvik edilecektir. S5 Okul Öncesi Eğitim Kurumları personelinin motivasyon, iş doyumunu ve kurumsal bağlılık düzeylerini artıracak çalışmalar yapılacaktır.								
<b>Maliyet Tahmini</b>	768.637								
<b>Tespitler</b>	Öğretmenlerin kendi çocuklarını yalnız bırakmak istemediğinden yurtdışı hareketliliğini uygun bulmamaları								
<b>İhtiyaçlar</b>	Öğretmenlerin mesleki yeterliliklerin artırabilmek için çeşitli hizmet içi eğitimlerin gerçekleştirilmesi gereklidir.								

## HEDEF KARTLARI

<b>TEMA:</b>	ERİŞİM							
<b>STRATEJİK AMAÇ 3.</b>	Öğrencilerin kaliteli eğitime erişimleri fırsat eşitliği temelinde artırılarak tüm gelişim alanlarını kapsayacak şekilde çok yönlü gelişimleri sağlanacaktır.							
<b>Hedef 3.1</b>	Okul öncesi eğitime erişim artırılacaktır.							
<b>PG NO</b>	<b>Performans Göstergeleri</b>	<b>Hedefe Etkisi (%)</b>	<b>Başlangıç Değeri</b>	<b>2024 Hedef</b>	<b>2025 Hedef</b>	<b>2026 Hedef</b>	<b>2027 Hedef</b>	<b>2028 Hedef</b>
PG 3.1.1	Aday kayıttaki bir sonraki yıl ilkokula başlayacak olan çocuklardan okula kayıt olanların oranı (%)	40	40	50	55	60	65	65
PG 3.1.2	Tüm dersliklerin doluluk oranı (%)	40	80	85	90	95	100	100
PG 3.1.3	Ebeveynine aile eğitimi verilen okul öncesi çocuk sayısı	20	30	40	45	50	60	70
<b>Koordinatör Birim</b>	Okul müdürü, rehber öğretmen							
<b>İşbirliği Yapılacak Birim(ler)</b>	Veliler							
<b>Riskler</b>	Kalabalık sınıfların okul öncesi eğitiminde sınıf yönetimini zorlaştırması							
<b>Stratejiler</b>	S1 Kayıt döneminde bir sonraki yıl ilkokula başlayacak olan çocuklar başta olmak üzere, tüm çocukların aileleri ile iletişime geçilerek okul öncesi eğitime kayıtlı ilgili gerekli bilgilendirme yapılacaktır. S2 Okul öncesi eğitimde ebeveyn bilgilendirme çalışmaları yapılacaktır. S3 Tüm derslikler tam kapasite kullanılacaktır. S4 İhtiyaç dâhilinde (aday kayıttaki fazla çocuk olması durumunda) ikili eğitim uygulaması yapılacaktır. S5 Aileye düşen maliyeti azaltmaya yönelik iş birliği, protokol veya projeler geliştirilecektir.							
<b>Maliyet Tahmini</b>	384.318							
<b>Tespitler</b>	Velilerin okulda verilen seminere ve eğitimlere katılımının düşük olması							
<b>İhtiyaçlar</b>	Velilere okul etkinliklerine katılımı teşvik etmek için daha etkili iletişim stratejileri geliştirilmesi.							

<b>TEMA:</b>	ERİŞİM							
<b>STRATEJİK AMAÇ 3.</b>	Öğrencilerin kaliteli eğitime erişimleri fırsat eşitliği temelinde artırılarak tüm gelişim alanlarını kapsayacak şekilde çok yönlü gelişimleri sağlanacaktır.							
<b>Hedef 3.2</b>	Okul öncesi eğitiminin niteliği artırılacaktır.							
<b>PG NO</b>	<b>Performans Göstergeleri</b>	<b>Hedefe Etkisi (%)</b>	<b>Başlangıç Değeri</b>	<b>2024 Hedef</b>	<b>2025 Hedef</b>	<b>2026 Hedef</b>	<b>2027 Hedef</b>	<b>2028 Hedef</b>
PG 3.2.1	e-Portfolyo hazırlanan çocuk oranı (%)	20	100	100	100	100	100	100
PG 3.2.2	Eğitim öğretim yılı süresince açık hava etkinliği yapılan eğitim günü oranı (%)	30	10	20	30	40	50	60
PG 3.2.3	Eğitsel değerlendirme ve tanılama hakkında bilgilendirme yapılan veli sayısı	20	10	15	20	25	25	30
PG 3.2.4	Eğitsel değerlendirme ve tanılama hakkında bilgilendirme yapılan öğretmen oranı (%)	30	100	100	100	100	100	100
<b>Koordinatör Birim</b>	Okul müdürü							
<b>İşbirliği Yapılacak Birim(ler)</b>	Okul öğretmenleri, rehber öğretmen							
<b>Riskler</b>	Havanın soğuk ve/veya yağmurlu olması							
<b>Stratejiler</b>	S1 Bakanlıkça hazırlanan e-Portfolyo sistemine her çocuk için veri girişi gerçekleştirilecektir. S2 Okul öncesi eğitim sürecinde, her gün açık hava etkinliğine yer verilecektir. S3 Okul bahçeleri geleneksel oyunlara uygun şekilde düzenlenecektir. S4 Okul öncesi eğitimde okul-aile iş birliği geliştirilecektir. S5 Eğitsel değerlendirme ve tanılama sürecine yönelik olarak velilere yönelik bilgilendirme çalışmaları yapılması sağlanacaktır.							
<b>Maliyet Tahmini</b>	384.318							
<b>Tespitler</b>	Öğrenci sayısının fazla olmasının öğretmenleri e-portfolyo hazırlama konusunda zorlaması Eğitsel değerlendirme ve tanılama konusunda velilerin tedirgin olması							
<b>İhtiyaçlar</b>	Açık hava etkinlikleri için çocuk oyun alanlarının oluşturulması							

Kurumumuz 2024-2028 Stratejik Planı'nın maliyetlendirilmesi sürecindeki temel gaye, stratejik amaç, hedef ve eylemlerin gerektirdiği maliyetlerin ortaya konulması suretiyle politika tercihlerinin ve karar alma sürecinin rasyonelleştirilmesine katkıda bulunmaktır. Bu sayede, stratejik plan ile bütçe arasındaki bağlantı güçlendirilecek ve harcamaların önceliklendirilme süreci iyileştirilecektir.

Bu temel gayeden hareketle planın tahmini maliyetlendirilmesi şu şekilde yapılmıştır:

- ✓ Hedeflere ilişkin eylemler durum analizi çalışmaları sonuçlarından tespit edilmiştir,
- ✓ Eylemlere ilişkin tahmini maliyetler belirlenmiştir,
- ✓ Eylem maliyetlerinden hareketle hedef maliyetleri belirlenmiştir,
- ✓ Hedef maliyetlerinden yola çıkılarak amaç maliyetleri belirlenmiş ve amaç maliyetlerinden de stratejik plan maliyeti belirlenmiştir.

Genel bütçe, valilikler, belediyeler ve okul aile birliklerinin yıllık bütçe artışları ve eğilimleri dikkate alındığında Kurumumuz 2024-2028 Stratejik Planı'nda yer alan stratejik amaçların gerçekleştirilebilmesi için tabloda da belirtildiği üzere beş yıllık süre için tahmini 2.562.122 TL'lik kaynağın elde edileceği düşünülmektedir.

### KAYNAK TABLOSU

Kaynak Tablosu	2024	2025	2026	2027	2028	Toplam Maliyet
Genel Bütçe	100.000	134.000	182.240	251.491	357.118	1.024.849
Valilik Ve Belediyelerin Katkısı	150.000	201.000	273.360	377.237	535.676	1.537.273
Diğer AB ve Sosyal Dayanışma Fonları	0	0	0	0	0	0
0	0	0	0	0	0	0
0	0	0	0	0	0	0
<b>TOPLAM</b>	<b>250.000</b>	<b>335.000</b>	<b>455.600</b>	<b>628.728</b>	<b>892.794</b>	<b>2.562.122</b>

Müdürlüğümüz stratejik planında 5 hedef bulunmaktadır. Söz konusu hedeflere ilişkin bütçe dağılımları 5 yıllık olarak alttaki tabloda belirtilmiştir. Tabloda görüldüğü üzere son iki yılın gelir ve giderlerinde yaşanan artıştan hareketle hazırlanan beş yıllık maliyetlendirme sonucunda Müdürlüğümüzün tahmini olarak 2.562.122 TL'lik bir harcama yapacağı düşünülmektedir. Plan dönemi amaç maliyetlerine ilişkin alttaki tabloda ayrıntılı bilgiye yer verilmiştir.

Amaç ve Hedef No	2024	2025	2026	2027	2028	Beş Yıllık Toplam
<b>AMAÇ 1</b>	<b>100.000</b>	<b>134.000</b>	<b>182.240</b>	<b>251.491</b>	<b>357.118</b>	<b>1.024.849</b>
Hedef 1	50.000	67.000	91.120	125.746	178.559	512.424
Hedef 2	50.000	67.000	91.120	125.746	178.559	512.424
<b>AMAÇ 2</b>	<b>75.000</b>	<b>100.500</b>	<b>136.680</b>	<b>188.618</b>	<b>267.838</b>	<b>768.637</b>
Hedef 1	75.000	100.500	136.680	188.618	267.838	768.637
<b>AMAÇ 3</b>	<b>75.000</b>	<b>100.500</b>	<b>136.680</b>	<b>188.618</b>	<b>267.838</b>	<b>768.637</b>
Hedef 1	37.500	50.250	68.340	94.309	133.919	384.318
Hedef 2	37.500	50.250	68.340	94.309	133.919	384.318
<b>AMAÇ TOPLAM</b>	<b>250.000</b>	<b>335.000</b>	<b>455.600</b>	<b>628.728</b>	<b>892.794</b>	<b>2.562.122</b>



## V. BÖLÜM

# İZLEME VE DEĞERLENDİRME



2024 - 2028  
Stratejik **PLAN**

5018 sayılı Kamu Mali Yönetimi ve Kontrol Kanununun amaçlarından biri; kalkınma planları ve programlarda yer alan politika ve hedefler doğrultusunda kamu kaynaklarının etkili, ekonomik ve verimli bir şekilde elde edilmesi ve kullanılmasını, hesap verebilirliği ve malî saydamlığı sağlamak üzere, kamu malî yönetiminin yapısını ve işleyişini düzenlemektir.

Bu amaç doğrultusunda kamu idarelerinin; stratejik planlar vasıtasıyla, kalkınma planları, programlar, ilgili mevzuat ve benimsedikleri temel ilkeler çerçevesinde geleceğe ilişkin misyon ve vizyonlarını oluşturması, stratejik amaçlar ve ölçülebilir hedefler saptaması, performanslarını önceden belirlenmiş olan göstergeler doğrultusunda ölçmesi ve bu sürecin izleme ve değerlendirmesini yapmaları gerekmektedir.

Bu kapsamda Millî Eğitim Bakanlığı 2024-2028 dönemine ilişkin kalkınma planları ve programlarda yer alan politika ve hedefler doğrultusunda kaynaklarının etkili, ekonomik ve verimli bir şekilde elde edilmesi ve kullanılmasını, hesap verebilirliği ve saydamlığı sağlamak üzere Müdürlüğümüz 2024-2028 Stratejik Planı'nı hazırlamıştır. Hazırlanan planın gerçekleştirme durumlarının tespiti ve gerekli önlemlerin zamanında ve etkin biçimde alınabilmesi için Stratejik Planı İzleme ve Değerlendirme modeli geliştirmiştir. (Şema 4)

İzleme, stratejik plan uygulamasının sistematik olarak takip edilmesi ve raporlanmasıdır. Değerlendirme ise, uygulama sonuçlarının amaç ve hedeflere kıyasla ölçülmesi ve söz konusu amaç ve hedeflerin tutarlılık ve uygunluğunun analizidir.

2024-2028 Stratejik Planı İzleme ve Değerlendirme Modeli'nin çerçevesini;

1. Performans göstergeleri ve stratejiler bazında gerçekleştirme durumlarının belirlenmesi,
2. Performans göstergelerinin gerçekleştirme durumlarının hedeflerle kıyaslanması,
3. Stratejiler kapsamında yürütülen faaliyetlerin dağılımının belirlenmesi,
4. Sonuçların raporlanması ve paydaşlarla paylaşımı,
5. Hedeflerden sapmaların nedenlerinin araştırılması,
6. Alternatiflerin ve çözüm önerilerinin geliştirilmesi süreçleri oluşturmaktadır.

### İzleme ve Değerlendirme Modeli

### Şekil 4



# İzleme Değerlendirme İşleyişi

- Göstergeler ile ilgili gerçekleşme durumlarına ilişkin verilerin toplanması ve konsolide edilmesi ve Göstergelerin gerçekleşme durumları hakkında hazırlanan raporun üst yöneticiye sunulması Her yılın Temmuz ayı içerisinde yapılacaktır.
- Göstergeler ile ilgili yılsonu gerçekleşme durumlarına ilişkin verilerin toplanması ve konsolide edilmesi ile Yılsonu gerçekleşmelerinin, gösterge hedeflerinden sapmaların ve sapma nedenlerin değerlendirilerek gerekli tedbirlerin alınması İzleyen yılın Ocak ayı sonuna kadar yapılacaktır

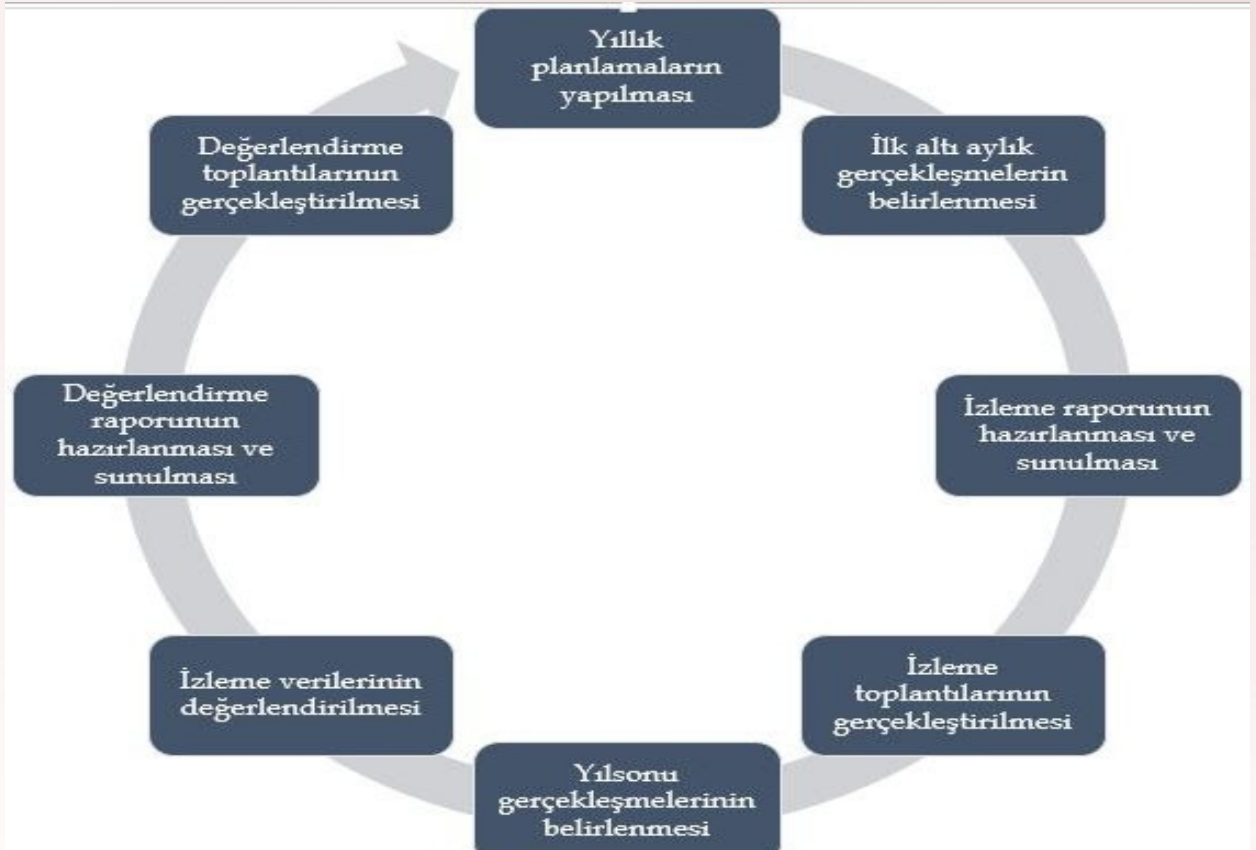
Okulumuz Stratejik Planı izleme ve değerlendirme çalışmalarında 5 yıllık Stratejik Planın izlenmesi ve 1 yıllık gelişim planının izlenmesi olarak ikili bir ayrıma gidilecektir.

Stratejik planın izlenmesinde 6 aylık dönemlerde izleme yapılacak denetim birimleri, il ve ilçe millî eğitim müdürlüğü ve Bakanlık denetim ve kontrollerine hazır halde tutulacaktır.

Yıllık planın uygulanmasında yürütme ekipleri ve eylem sorumlularıyla aylık ilerleme toplantıları yapılacaktır. Toplantıda bir önceki ayda yapılanlar ve bir sonraki ayda yapılacaklar görüşülüp karara bağlanacaktır.

## İzleme ve Değerlendirme Sürecinin İşleyişi

## Şekil 5





**KEÇİÖREN KAYMAKAMLIĞI**  
**VİLAYETLER HİZMET BİRLİĞİ ANAOKULU**

Sayı :

22/03/2024

Konu : 2024-2028 Stratejik Planı.

- İlgi : a) 29.09.2018 tarihli ve 2008/68 sayılı Stratejik Planlama konulu genelge  
b) 17/08/2018 tarihli ve 78059895-CB001 Sayılı Cumhurbaşkanlığı yazısı  
c) Milli Eğitim Bakanlığının 2018/16 sayılı Genelgesi

**KEÇİÖREN İLÇE MİLLÎ EĞİTİM MÜDÜRLÜĞÜNE**

Kalkınma planları ve programlarında yer alan politika ve hedefler doğrultusunda, kamu kaynaklarının etkili, ekonomik ve verimli bir şekilde elde edilmesi ve kullanılmasını, hesap verilebilirliği ve saydamlığı sağlamak üzere kamu mali yönetiminin yapısını ve işleyişini, raporlanmasını ve mali kontrolü düzenlemek amacıyla çıkartılan 5018 sayılı Kamu Mali Yönetimi ve Kontrol Kanunu'nun 9 uncu maddesinde;

“Kamu idareleri; kalkınma planları, programlar, ilgili mevzuat ve benimsedikleri temel ilkeler çerçevesinde geleceğe ilişkin misyon ve vizyonlarını oluşturmak, stratejik amaçlar ve ölçülebilir hedefler saptamak, performanslarını önceden belirlenmiş olan göstergeler doğrultusunda ölçmek ve bu sürecin izleme ve değerlendirmesini yapmak amacıyla katılımcı yöntemlerle stratejik plan hazırlarlar” denilmektedir.

Cumhurbaşkanlığı tarafından belirlenen politikalar, programlar, ilgili mevzuat ve benimsedikleri temel ilkeler çerçevesinde Bakanlığımız merkez teşkilatı, il ve ilçe millî eğitim müdürlüklerimiz ile okul ve kurumlarımız 2024-2028 stratejik planlarını oluşturacaklardır. Millî Eğitim Bakanlığı 2022/21 sayılı genelgesi ve “Millî Eğitim Bakanlığı 2024-2028 Stratejik Plan Hazırlık Programı” na uygun olarak 2024-2028 stratejik planlarının hazırlanması istenmiştir. Millî Eğitim Bakanlığı 2019-2023 Stratejik Planı ile aynı süreçte ve eş zamanlı olarak merkez teşkilatı birimleri ile İl Millî Eğitim Müdürlükleri ve ilçe Milli Eğitim müdürlükleri de beş yıllık stratejik planlarını hazırlayarak uygulamaya koymuşlardır.

Bakanlığımız Stratejik Planı (2024-2028) ve İl Millî Eğitim Müdürlükleri stratejik planlarının uygulamaya girmesiyle bu planlara uyumlu olarak İlçe Millî Eğitim Müdürlükleri ve okul/kurum Müdürlüklerinin de stratejik plan hazırlamaları ilgi Genelge ile uygun görülmüştür.

Stratejik yönetim anlayışının İl, İlçe Millî Eğitim Müdürlükleri ve okul/kurumlarımıza yayılması ve bu suretle yönetim uygulamamızda yeni bir kültürün oluşturulması amaçlanmaktadır.

Makamlarınızca da uygun görüldüğü takdirde, 2024-2028 yıllarını kapsayan Vilayetler Hizmet Birliği Anaokulu Müdürlüğü Stratejik Planı'nın uygulamaya konulmasını olurlarınıza arz ederim.

Vildan YILMAZ  
Okul Müdürü

OLUR  
22/03/2024  
Yaşar TÜRK  
İlçe Millî Eğitim Müdürü



T.C.

KEÇİÖREN KAYMAKAMLIĞI  
VİLAYETLER HİZMET BİRLİĞİ

ANAOKULU

2024-2028

STRATEJİK

PLAN

